

Gwerthusiad Prosiect Galluogydd Gweledigaeth Twf Rhanbarthol Gogledd Cymru (NWGVE) -

Adroddiad Terfynol Cam 3

05/10/2023
Fersiwn: 0.4





CYNNWYS

1	CYFLWYNIAD	3
	CEFNDIR Y PROSIECT	3
	PROSES GWERTHUSO	4
2	DADANSODDIAD O'R RHAGLEN CYFWELIADAU	8
	STATWS PRESENNOL Y PROSIECT	8
	GWEITHGAREDDAU PMO	10
	THEMÂU TRAWSBYNCIOL A DDEDDF LLESIANT CENEDLAETHAU'R DYFODOL	17
	CYNLLUN GWEITHREDU/GWEITHGAREDDAU'R DYFODOL.....	26
3	CYNLLUN GWEITHREDU.....	29
4	CASGLIADAU	38

Atodiadau:

Atodiad I: Model Rhesymeg

Atodiad II: Canllawiau Pwnc Enghreifftiol

Atodiad III: Ymgygoreion Rhanddeiliaid

Atodiad IV: Astudiaethau Achos



1 CYFLWYNIAD

Cefndir y Prosiect

- 1.1 Mae Uchelgais Gogledd Cymru (UGC) – Bwrdd Uchelgais Economaidd Gogledd Cymru (BUEGC) gynt – yn bartneriaeth rhwng chwe Awdurdod Lleol Gogledd Cymru, yn ogystal â Phrifysgol Bangor, Prifysgol Wrecsam, Coleg Cambria a Grŵp Llandrillo Menai. Mae'r sector preifat hefyd wedi cefnogi'r bartneriaeth drwy Gyngor Busnes Gogledd Cymru, Mersi a'r Ddyfrdwy a'r Bwrdd Cyflawni Busnes.
- 1.2 Trwy gyflawni prosiectau Bargen Twf, uchelgais Uchelgais Gogledd Cymru yw hwyluso twf glân, cefnogi cynnydd mewn Gwerth Ychwanegol Gros a chreu nifer sylweddol o swyddi newydd drwy fuddsoddi dros £1bn yn yr economi leol gyda £240 miliwn o'r buddsoddiad yn dod gan Lywodraeth Cymru a Llywodraeth y DU drwy Fargen Twf Gogledd Cymru.
- 1.3 Mae Swyddfa Rheoli Portffolio (PMO neu 'y Gweithrediad') wedi'i sefydlu i gyflawni'r Cynllun Twf ar ran Uchelgais Gogledd Cymru. Ariennir y PMO yn rhannol gan Gronfa Gymdeithasol Ewrop (ESF) - Echel Blaenoriaeth 5 Diwygio Gwasanaethau Cyhoeddus a Gweithio Rhanbarthol. Rheolir cronfeydd ESF gan Swyddfa Cyllid Ewropeaidd Cymru (WEFO) drwy Lywodraeth Cymru. Mae'r prosiect ESF yn rhedeg o Ebrill 2019 - Mehefin 2023. (Sylwer: mae Model Rhesymeg gweithredol wedi'i gynnwys yn Atodiad I, gyda sylwadau perthnasol wedi'u gwneud drwy gydol yr adroddiad hwn).
- 1.4 Nod y Cynllun Twf yw cyflawni prosiectau o dan bum rhaglen allweddol, sef:
 - Ynni Carbon Isel
 - Cysylltedd Digidol
 - Arloesedd mewn Gweithgynhyrchu Gwerth Uchel
 - Tir ac Eiddo
 - Bwyd-Amaeth a Thwristiaeth



Proses Gwerthuso

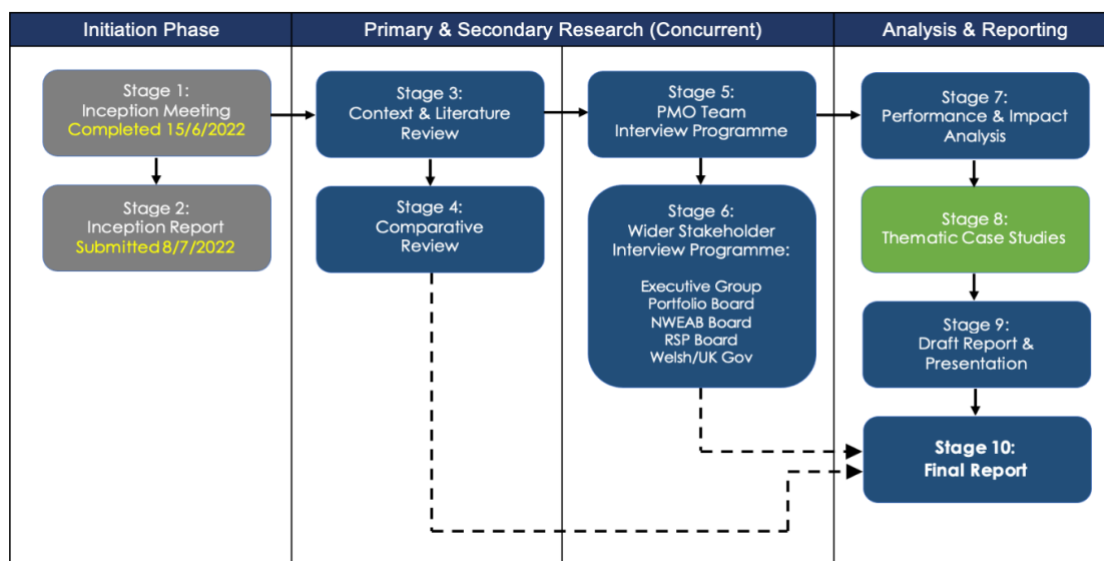
1.5 Ym mis Awst 2022, roedd The Innovation Partnership Ltd (TIP neu 'yr Ymgynghorwyr') yn llwyddiannus gyda'i dendr i gynnal Asesiad o Brosiect Galluogydd Gweledigaeth Twf Rhanbarthol Gogledd Cymru (NWGVE) a ariennir gan ESF. Roedd yr Asesiad yn cynnwys tri cham cynradd:

- Cam 1: Adroddiad Cychwynnol
- Cam 2: Adroddiad Gwerthuso Canol Tymor
- Cam 3: Adroddiad Gwerthuso Terfynol



1.6 Mae Ffigur 1 yn amlinellu'r fethodoleg fesul cam a ddefnyddiwyd ar gyfer y cyfnodau gwerthuso, fel y cytunwyd yng nghyfarfod cychwynnol Cam 1. Roedd dull cyfunol o ymchwil sylfaenol ac eilaidd wedi hwyluso triongli gwybodaeth gadarn ac yn dangos tystiolaeth o'r berthynas achosol rhwng ymyrraeth ac effaith.


1.7 Roedd y broses werthuso yn cydymffurfio â rheoliadau GDPR/Cyber Essentials ac yn dilyn canllawiau gwerthuso a osodwyd gan WEFO a holl gyngor y Llywodraeth mewn perthynas â chyllid ESIF ac effaith COVID-19.

Ffigur 1: Methodoleg Gwerthuso



Allwedd:

 Cam 1 yn unig
 Pob cam

 Cam 3 yn unig



- 1.8 Mae'n berthnasol ar y pwynt hwn i nodi bod y fethodoleg uchod yn cwmpasu newidiadau y cytunwyd arnynt o'r fethodoleg a gynigiwyd yng nghyngor cychwynnol yr Ymgynghorydd, sef:
- 1.8.1 Cafodd y Cam 2 gwreiddiol: '*Cyfweliadau Cwmpasu*' ei ddileu. Cytunwyd bod personél gwerthuso allweddol o ran llywio'r gwerthusiad yn bresennol yn y cyfarfod cychwynnol ac, fel rhanddeiliaid mewnol ac allanol sylfaenol, fe'u cyfweirir yn fanwl yn ystod Camau 5 a 6 o'r broses gwerthuso, er mwyn lleihau'r gofynion amser ar unigolion o'r fath ac i osgoi 'blinder arolwg', nid oedd angen cyfweliadau cwmpasu ar hyn o bryd.
 - 1.8.2 Cytunwyd y dylid dod â Cham 4: '*Adolygiad Cymharol*' ymlaen o Gam 3 o'r gwerthusiad i Gam 2 er mwyn cryfhau'r sylfaen dystiolaeth ar gyfer asesu'r pellter a deithiwyd yn erbyn y llinell sylfaen ac i gyflwyno'r gwerthusiad ymarfer ar sail gadarnach.
 - 1.8.3 Teimlwyd na fyddai arolwg o fuddiolwyr y prosiect yn ychwanegu gwerth sylweddol at yr ymarfer, gan fod natur y gwerthusiad yn ymwneud â chydweithio rhanbarthol a byddai prif fuddiolwyr hynny yn cael eu cynnwys yn y cyfweliadau â rhanddeiliaid. I'r perwyl hwn, ailddyranwyd adnoddau i hwyluso nifer cynyddol o gyfweliadau ac 'archwiliad dyfnach' yn ystod y rhaglen gyfweird personol â rhanddeiliaid yng Ngham 2 (Camau 5 a 6). Cytunodd yr ESG ar yr holl newidiadau yn ystod y cyfarfod cychwynnol.
 - 1.8.4 Ar gyfer Cam 3, oherwydd yr amser cymharol fyr rhwng cyflwyno adroddiad Cam 2 a chynnal yr ymarfer gwerthuso terfynol, teimlwyd y byddai nifer dethol o gyfweliadau personol yn cynnwys Rheolwyr Rhaglen a Phennaeth Gweithrediadau'r PMO fwyaf priodol. Mae rhestr o'r rhanddeiliaid yr ymgynghorwyd â hwy wedi'i darparu yn Atodiad II, gyda'r Canllawiau Pwnc sy'n cydymffurfio â'r GDPR yn cael eu defnyddio i gyfeirio trafodaethau (a gytunwyd ymlaen llaw gyda'r Tîm PMO a WEFO, wedi'u darparu yn Atodiad III).
- 1.9 Cwblhawyd a chyflwynwyd Adroddiad Cychwynnol Cam 1, a oedd yn cadarnhau'r fethodoleg a'r gweithdrefnau adrodd, ac yn nodi grwpiau rhanddeiliaid ar gyfer cyfweird, i Uchelgais Gogledd Cymru ym mis Awst 2022.



- 1.10 Roedd gwerthusiad canol tymor Cam 2 yn ceisio canfod cynnydd a pherfformiad yn erbyn y llinell sylfaen cyn-ymyrraeth a darparu sylfaen dystiolaeth ar gyfer dangos y pellter a deithiwyd, gan sefydlu sail ar gyfer cymharu'r sefyllfa cyn ac ar ôl ymyrraeth. Cafwyd casgliadau ynghylch effeithiolrwydd y PMO a'i allu i gyflawni ei nodau, ac argymhellion ar gyfer gweithgareddau yn y dyfodol. Cyflwynwyd yr Adroddiad Gwerthusiad Canol Tymor (Cam 2) i Uchelgais Gogledd Cymru a WEFO a chafodd ei gymeradwyo ym mis Chwefror 2023.
- 1.11 Ar ôl cwblhau a chymeradwyo Cam 2, cyfarfu'r Ymgynghorwyr ag aelodau o'r tîm PMO i gytuno ar weithgareddau penodol ar gyfer Cam 3, fel yr amlinellir isod:

Cyflwyno Canlyniadau Cam 2

Cytunwyd y byddai'r Ymgynghorwyr yn rhoi dau gyflwyniad:

- Y Tîm PMO – rhoddodd yr Ymgynghorwyr gyflwyniad PowerPoint i'r Tîm PMO a'r Rheolwyr Rhaglen ar 13 Chwefror 2023 yn amlinellu canfyddiadau allweddol yr ymarfer gwerthuso canol tymor (Cam 2). Neilltuwyd amser i ganiatáu adborth ac i drafod/nodi meysydd i'w cynnwys yn y Cynllun Gweithredu arfaethedig.
- Rhanddeiliaid Ehangach – Ar adeg cwblhau'r adroddiad Cam 3 hwn, roedd y cyflwyniad i'r grŵp rhanddeiliaid ehangach eto i'w gynnal. Uchelgais Gogledd Cymru i benderfynu ar y mynychwyr ond yn debygol o gynnwys aelodau o'r bartneriaeth ranbarthol (awdurdodau lleol, prifysgolion a cholegau), arweinwyr y Byrddau priodol a rhanddeiliaid ehangach a gyfwelwyd yn ystod Cam 2.

Cyfweliadau Dilynol a Datblygu Cynllun Gweithredu

- Cytunwyd ar gwestiynau ymchwil dilynol i'w trafod yn yr adroddiad Cam 3 hwn rhwng yr Ymgynghorwyr, y tîm PMO a WEFO (canllawiau pwnc wedi'u cynnwys yn Atodiad III). Cynhaliwyd rhaglen gyfweld gyda Rheolwyr Rhaglen PMO a Phennaeth Gweithrediadau'r PMO (Atodiad II), gyda



dadansoddiad o'r wybodaeth a gafwyd yn ystod y broses gyfweled yn Adran 2 yr adroddiad hwn.

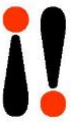
- Gan gysylltu'n uniongyrchol â'r arsylwadau a'r argymhellion allweddol a nodir yn adroddiad gwerthuso canol tymor Cam 2, bu'r Ymgynghorwyr yn gweithio ochr yn ochr ag aelodau'r Tîm PMO i ddatblygu Cynllun Gweithredu ar gyfer gweithgareddau PMO parhaus. Nodwyd arsylwadau/argymhellion i'w gweithredu, gyda gweithgareddau cysylltiedig wedi'u hamlinellu a'u blaenoriaethu (Blaenoriaeth Uchel/Cychwyn Ar Unwaith hyd at Flaenoriaeth Isel/Tymor Hir). Darperir y Cynllun Gweithredu yn Adran 3 yr adroddiad hwn.

Cynhyrchu Astudiaethau Achos

Cytunwyd y bydd yr Ymgynghorwyr yn darparu tair astudiaeth achos i arddangos yr ychwanegedd a ddaeth yn sgil gweithrediadau PMO i'r pwynt hwn, gan amlygu effaith gweithgareddau PMO a dod â'r gwerthusiad yn fyw. Hysbyswyd astudiaethau achos trwy gyfweiliadau ffôn dilynol neu ymweliadau â chyfranogwyr parod (Tîm PMO, Noddwyr Prosiect os yn berthnasol) ac adolygiad o ddeunydd desg perthnasol. Paratowyd pob astudiaeth achos yn broffesiynol gyda delweddau a graffeg (gan gynnwys yr holl logos perthnasol), i'w defnyddio naill ai fel dogfennau annibynnol neu eu cynnwys mewn adroddiadau blynyddol ac ati. Mae astudiaethau achos wedi'u darparu yn Atodiad IV yr adroddiad hwn.

Cyfarfod Dilynol gyda Phrifddinas-Ranbarth Caerdydd

Wrth gwblhau'r agwedd adolygu gymharol yng Ngham 2 nodwyd y byddai gwell cyfathrebu rhwng y PMO a Thimau Prifddinas-Ranbarth Caerdydd yn fuddiol ac, i'r perwyl hwn, byddai cyfarfod swyddogol yn cael ei hwyluso gan yr Ymgynghorwyr fel rhan o Gam 3. Pan ddaeth yr amser i ddatblygu gweithgareddau o'r fath, cytunwyd rhwng yr holl bartion bod y cyfathrebu rhwng y PMO a Thimau Caerdydd bellach yn rheolaidd ac yn barhaus, gan negyddu'r angen am gyfarfod 'dilynol' swyddogol fel rhan o Gam 3.



2 DADANSODDIAD O'R RHAGLEN CYFWELIADAU

- 2.1 At ddibenion yr ymarfer Cam 3 hwn, cynhaliodd yr Ymgynghorwyr gyfweiliadau personol â phedwar aelod o grŵp rheolwyr y Rhaglen PMO, a chyfweiliad dilynol â Phennaeth Gweithrediadau'r PMO.
- 2.2 Mae canfyddiadau allweddol y cyfweiliadau wedi'u darparu isod o dan y themâu canlynol:
- Statws Prosiect Presennol
 - Gweithgareddau PMO
 - Themâu Trawsbynciol
 - Cynllun Gweithredu/Gweithgareddau'r Dyfodol

Statws Presennol y Prosiect

- 2.3 Cydnabu'r holl Reolwyr Rhaglen y bu oedi hyd at y pwynt hwn, gyda dim ond un prosiect, y Ganolfan Prosesu Arwyddion Digidol, Prifysgol Bangor, yn cyrraedd y cam cyflawni ar adeg cwblhau'r ymarfer hwn.

Mae'n berthnasol nodi bod y Rheolwyr Rhaglen yn credu bod y prosiectau hynny y mae Uchelgais Gogledd Cymru yn "eu rheoli" ar y trywydd iawn, gyda, er enghraifft, prosiect hydrogen yn cael ei gynnal o dan y rhaglen Ynni Carbon Isel yn symud ymlaen drwy'r broses achos busnes fel y cytunwyd gyda'r Bwrdd. Mae gan Gysylltedd Digidol (y mae'r Ganolfan DSP ym Mangor yn cael ei chyflwyno o dan y cynllun) dri phrosiect arall yn cael eu harwain gan Uchelgais Gogledd Cymru, gydag un yn mynd i gael ei gymeradwyo'n derfynol cyn bo hir. Penderfynwyd rhedeg dau o'r tri phrosiect ochr yn ochr gan fod y ddau yn dibynnu ar seilwaith digidol newydd.

"Roedd yn gwneud synnwyr da i wneud hynny a gallwn wneud y penderfyniadau hynny pan fydd y prosiectau'n cael eu rheoli gan Uchelgais Gogledd Cymru."

- 2.4 Nododd y Rheolwyr Rhaglen fod y prosiectau hynny sy'n brosiectau adeiladu cyfalaf, safle-benodol yn aml wedi cael eu heffeithio gan yr hyn y gellid ei alw'n oedi "nodweddiadol" – materion cydsyniad, materion arian cyfatebol, materion



yn ymwneud â chostau, gyda phwysau chwyddiant yn arbennig yn cael effaith sylweddol ar gyflawni prosiectau dros y cyfnod diweddar.

Pan roddwyd pwysau arnynt i nodi beth y gellid ei wneud i liniaru problemau o'r fath, dywedodd y Rheolwyr Rhaglen fod llinellau amser, yn enwedig yn y prosiectau hynny sy'n cynnwys adeiladu cyfalaf, yn cael eu dylanwadu gan ddau brif fater:

- Mae prosiectau, ar adegau, wedi gosod amserlenni afrealistig, y gellid dadlau eu bod o ganlyniad i gyllidwyr yn rhoi pwysau ar noddwyr i ddangos eu bod yn gallu cyflawni. Yna mae pethau'n cael eu hoedi a theimlir pwysau gan wleidyddion/llywodraeth, gan waethygu'r mater.
- Nodwyd mai'r her gyda'r amserlen yw bod ceisiadau prosiectau yn cael eu harchwilio 18 mis ymlaen llaw a gall llawer newid. Mae'n anodd ystyried materion nas rhagwelwyd sy'n dylanwadu'n rheolaidd ar brosiectau cyfalaf mawr. Dywedwyd bod rhywfaint o gydnabyddiaeth ei bod yn hynod heriol amserlennu prosiectau cyfalaf ac yn hynod heriol i'w cyflawni heb unrhyw oedi. Mae llinellau amser yn cael eu rhoi at ei gilydd gan y prosiectau felly yn y pen draw mae cyllidwyr yn dibynnu ar y prosiectau yn llunio amserlenni synhwyrol sydd wedi cael mewnbwn arbenigol wrth gael eu pennu.

“Pan ddechreuon ni ar daith y Cynllun Twf, roedd llawer o'r prosiectau hyn ar gamau cynnar iawn. Fe wnaethom osod llinellau amser ar gyfer 20 o brosiectau, ac roedd y mwyafrif helaeth ohonynt flynyddoedd i ffwrdd o ddechrau'r gwaith adeiladu. Felly, o'r cychwyn, mae'n bosibl inni dorri'r ffon i guro'n hunain ac rydym wedi bod yn dal i fyny ers hynny. Ynghyd â'r ffactorau macro-economaidd dros yr ychydig flynyddoedd diwethaf, mae wedi bod yn dirwedd heriol iawn i gyflawni prosiectau.”

Nododd Rheolwyr Rhaglen hefyd fod oedi wedi'i achosi gan, er enghraifft, adolygiadau gan Lywodraeth Cymru, ond bod prosiectau bellach yn symud ymlaen a bod y ffocws ar ddal i fyny ar yr amser a gollwyd lle bo modd.

- 2.5 Ar y cyfan, roedd Rheolwyr Rhaglen yn cydnabod cynnydd cyfyngedig hyd at y pwynt hwn ond roeddent yn hyderus bod momentwm yn cynyddu. Mae enghreifftiau o fewn rhaglenni penodol yn cynnwys:



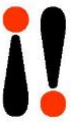
- Ar hyn o bryd mae gan Ynni Carbon Isel ddau OBC (Achos Busnes Amlinellol) yn cael eu dwyn ymlaen ar gyfer prosiectau a arweinir gan bartneriaid ac mae gan y ddau brosiect y mae Uchelgais Gogledd Cymru yn arwain arnynt gerrig milltir allweddol ar y gweill, un yw sefydlu proses gystadleuol i ddod â phartner i mewn (prosiect hydrogen), a gynlluniwyd ar gyfer Mehefin 2023.
- Roedd problemau gyda phrosiect Tir ac Eiddo 'Ysbyty Gogledd Cymru yn Ninbych gynt', prosiect sy'n eiddo i'r Awdurdod Lleol ac roedd angen £3m ychwanegol o gyllid i "lenwi'r bwch". Mae'r tîm bellach yn disgwyl Achos Busnes Amlinellol erbyn diwedd haf 2023, ac FBC (achos busnes llawn) posibl erbyn diwedd y flwyddyn, gyda gwaith dymchwel ar y safle yn dechrau yn gynnar yn 2024. Mae 'Porth Caergybi' hefyd yn mynd rhagddo, gydag OBC i'w ddisgwyl ddiwedd yr hydref 2023, ac FBC yn gynnar yn 2024.

Gweithgareddau PMO

Model Rhesymeg

2.6 Pan ofynnwyd am y Model Rhesymeg, y consensws oedd bod y model, ar y cyfan, yn dal i fod yn berthnasol gan ei fod wedi'i strwythuro'n dda a'i fod yn parhau i fod yn ddefnyddiol o ran nodi'r rolau, yr atebolrwydd a'r swyddogaethau adrodd mewn ffordd gadarn. Cydnabuwyd, wrth symud ymlaen, y gallai addasrwydd bellach fod yn bwysicach na phrosesau sefydlog a bod yn rhaid i'r PMO fod yn ymatebol i ofynion y prosiect wrth i'r Cynllun Twf symud i gyfnod cyflawni lle mae angen mwy o hyblygrwydd.

2.7 Ailymwelodd llawer o randdeiliaid allanol â'r Model Rhesymeg at ddibenion gwerthusiad Cam 2, gyda'r mwyafrif yn nodi ei fod yn parhau i fod yn addas i'r diben ac yn berthnasol. Roedd cydnabyddiaeth y byddai mwy o hyblygrwydd o fewn y model yn fanteisiol gan fod y Gweithrediad yn canolbwyntio ar gyflawni prosiectau, o ran ei berthnasedd ar gyfer cyflawni allbynnau dangosyddion ac amcanion hirdymor. Dywedodd y rhai a gyfwelwyd fod y Gweithrediad yn gyffredinol ar y trywydd iawn i gyflawni popeth a nodwyd yn Achos Busnes y



Weledigaeth Twf ac a gynhwyswyd yn y Model Rhesymeg, ond cydnabuwyd bod oedi o tua 12 mis. Yn ystod Cam 2, dywedodd un rhanddeiliad:

“Mae’r Model Rhesymeg yn darparu canolbwynt ar gyfer yr hyn a wnawn. Rydym bellach wedi datblygu perthynas dda â Llywodraeth Cymru a’r Swyddfa Gymreig, sy’n cyfrannu’n uniongyrchol at lywodraeth ganolog. Yr hyn yr ydym yn ei wneud yn awr yw dangos arweiniad clir ar lawer o weithgareddau’r Cynllun Twf. Rydym wedi sefydlu Canolfan Ragoriaeth wirioneddol o ran datblygu achosion busnes gwell ac mae gennym dîm o arbenigwyr ar y cyd, gyda mwy o brofiad a gallu.”

Perfformiad yn erbyn Targedau Dangosyddion

Tabl 1: Cynnydd yn erbyn Targedau Dangosyddion Ariannu

Output Indicator	WWV 82265	EW 82266	Claimed	Suggested Output	Evidence	Target
Number of projects targeting public administrations or public services at national, regional, or local level	1	1	April 21	NWGV 82265 NWGV 82266	WEFO Offer letter 82265 WEFO Offer letter 82266	Achieved
Number of methods, processes and tools being developed with support	2	2	July 22 Oct 22 Jan 23 Jan 23	Project Management Framework Economic Recovery Prospectus Benefits Realisation Carbon Biodiversity Methodology	PMF Manual, meetings, workplans, emails Prospectus - minutes, surveys, workshops Benefits Realisation plan - PAR recommendations, strategy, software, implementation, presentations. Methodology - Position statement, meetings, consultants	Over achieved. Output target of 2 - claimed 4
Number of entities participating in projects targeting public administrations or public services at national, regional, or local level	4	3	April 21	Partnership Agreement	Governance Agreement 2 (GA 2) Signed by Local Authorities	Achieved
Result Indicator	WWV 82265	EW 82266	Claimed	Suggested Output	Evidence	Target
Number of new methods, procedures, and tools developed and disseminated	1	1	Jan 23	Benefits Realisation Carbon Biodiversity Methodology	Benefits Realisation plan - PAR recommendations, strategy, software, implementation, presentations. Methodology - Launch, learning events, presentations, articles, training plan.	Over achieved. Result target of 1 - claimed 2

2.8 Gan fod cynnydd yn erbyn targedau wedi'i drafod yn adroddiad canol tymor Cam 2, gellir gweld bod y Fframwaith Rheoli Prosiect a'r Prosbectws Adfer Economaidd wedi'u cymeradwyo yn 2022 (Gorffennaf a Hydref yn y drefn honno), gyda'r dangosydd Gwireddu Manteision yn cael ei hawlio ym mis Rhagfyr 2022 a'r Fethodoleg Bioamrywiaeth Carbon yn cael cymeradwyaeth RME ar 25 Ionawr 2023 (hawliwyd y ddau allbwn yng nghyflwyniad chwarterol Ionawr 2023 i WEFO).



2.9 Mae perfformiad yn erbyn targedau dangosyddion wedi bod yn faes cryfder i'r Gweithrediad, gyda'r holl dargedau dangosydd yn cael eu cyflawni neu, yn wir, yn rhagori arnynt. Mae trafodaethau gyda'r Tîm PMO ynghylch y ddau offeryn a gymeradwywyd yn fwyaf diweddar, h.y. Gwireddu Buddion a Methodoleg Bioamrywiaeth Carbon, yn nodi bod y ddau offeryn yn cael eu defnyddio. Mae'r feddalwedd gwireddu buddion bellach yn cael ei defnyddio i adrodd ar fuddion. Mae pob Rhaglen wedi datblygu cynllun buddion a model rhesymeg. Bydd pob prosiect sy'n rhan o raglen yn defnyddio eu cynllun gwireddu buddion Rhaglenni fel man cychwyn ar gyfer datblygu eu cynlluniau buddion prosiect. Mae trafodaethau wedi'u cynnal gyda phrosiectau Bargen Twf eraill i asesu aliniad â'r buddion mesur a gronnwyd. Gofynnir i holl brosiectau'r Cynllun Twf ddefnyddio dull Methodoleg Allyriadau a Bioamrywiaeth Uchelgais Gogledd Cymru drwy gydol y camau dylunio a chyflawni'r prosiect, gan alluogi Uchelgais Gogledd Cymru i ddeall yr ehangder y mae'n effeithio ar allyriadau a gwella bioamrywiaeth. Mae rhaglen dysgu â chymorth wedi'i sefydlu a'i chynnig i bob sefydliad partner. Mae'r rhaglen ddysgu hon yn helpu timau prosiect ar y camau priodol i gwblhau eu hasesiadau, gyda hyfforddeion eraill yn dysgu sut i gymhwysu'r fethodoleg fel y'i cymhwysir i'r prosiectau arweiniol hyn. Mae'r Tîm PMO yn cydnabod bod ail ran hyfforddiant o'r fath wedi'i ohirio er mwyn sicrhau bod y prosiectau ar y cam cywir i gynnal yr asesiadau. Mae'r gweithgaredd hwn bellach i fod i gael ei gynnal ar 18 Hydref 2023, gyda 20 o gyfranogwyr yn cymryd rhan yn yr hyfforddiant. Mae cyllid ychwanegol hefyd wedi'i sicrhau i wneud ail garfan a fydd yn debygol o ddigwydd yn ddiweddarach eleni/dechrau 2024.

Arfer Gorau

2.10 Pan ofynnwyd iddynt nodi arfer gorau/gwerth ychwanegol a ddarperir gan y Tîm PMO, roedd rhanddeiliaid, gan gynnwys Rheolwyr Rhaglen, yn gallu tynnu sylw at feysydd penodol yr oeddent yn credu bod arfer gorau wedi'u datblygu ynddynt ond roeddent hefyd yn cydnabod bod llawer o waith o'r fath fwy na thebyg yn mynd rhagddo "yn y cefndir" a dylid eu hyrwyddo mwy.



“Yr hyn y mae angen i randdeiliaid ei dderbyn, ac mae’n debyg mai ein bai ni yw peidio â rhoi gwybod iddynt, yw ein bod yn gwneud mwy na’r hyn yw’r canfyddiad cyffredin. Mae angen inni nodi a hyrwyddo manteision canlyniadol. Mae angen i ni gael ein gweld fel adnodd ar gyfer gweithgareddau cymunedol eraill ar draws Gogledd Cymru.”

Cynigiwyd hefyd bod rhai o'r arferion gorau a ddatblygwyd wedi'u gwneud drwy brofi a methu, gyda phrosesau'n cael eu mireinio o'r wybodaeth a ddysgwyd. Er enghraifft, dywedwyd::

“O 2019-2020, fe wnaethom dreulio llawer o amser mewn cyflwr o newid ac nid oedd gennym y wybodaeth i gynhyrchu penderfyniadau craff. Mae hyn wedi newid.”

- 2.11 Credai rhanddeiliaid fod yr offer/methodolegau a ddatblygwyd gan y tîm PMO, ac eithrio o bosibl y Prosbectws Adfer, yn parhau i fod yn berthnasol iawn, gyda sawl un yn cynrychioli arfer gorau. Dywedwyd mai dim ond ar ôl i'r methodolegau gael eu sefydlu a'u defnyddio y bydd gwerth llawn offer o'r fath yn cael ei arsylwi, a dyna pryd y bydd y cam cyflawni yn dwysáu.

“Rydym yn cyflwyno pedwar prosiect newydd posibl, ac nid yw’r rhan fwyaf ohonynt wedi mynd drwy’r broses OBC eto a dyma le bydd y methodolegau’n dod i rym.”

- 2.12 Nododd mwyafrif y cyfweleion fod y gwaith ‘Gwireddu Buddion’ a’r ‘Allyriadau Carbon a Bioamrywiaeth’ a wnaed gan y Tîm PMO yn faes o arfer gorau, gyda’r gwaith *“angen cael ei gydnabod”*.

Roedd un cyfwelai o’r farn bod y Fethodoleg Allyriadau Carbon a Bioamrywiaeth yn ddogfen uchelgeisiol iawn, ond *“o bosibl y gorau yn y DU, yn sicr o ran arfer gorau”*. Ystyriwyd bod y ddogfen yn hanfodol i yrru gofynion Sero Net, yn enwedig mewn unrhyw brosiectau sy'n cwmpasu adeiladu adeiladau.

Dywedwyd bod gwaith o’r fath wedi’i nodi fel esiampl gan y ddwy lywodraeth a’i bod yn bwysig tynnu sylw at y ffaith bod y gwaith wedi cynorthwyo PMOs a Bargeinion Twf eraill.



“Mae yna risg bod gwireddu buddion yn ôl-ystyriaeth. Byddwn yn synnu pe bai unrhyw Fargen Twf arall wedi gwneud cymaint o waith ar wireddu buddion â ni. Mae'r gwaith sydd wedi'i wneud ar y lefel nesaf – yn sicr yn faes o arfer gorau.”

“Mae methodolegau o'r fath yn ychwanegu gwerth at yr achosion busnes ac yn sicrhau bod targedau Deddf Llesiant Cenedlaethau'r Dyfodol (Cymru) a Sero Net yn cael eu bodloni.”

Dylid nodi bod un cyfwelai o'r farn bod y gwaith Gwireddu Manteision yn rhan sylweddol o'r trefniant, ond y gallai elwa o fod yn fwy ystwyth, o bosibl yn ysgafnach.

- 2.13 Ystyrir bod y Fframwaith Rheoli Prosiectau yn gadarn a chynhwysfawr, yn arf a ddefnyddir yn fewnol a chyda'r prosiectau. Dywedodd un Rheolwr Rhaglen ei fod yn credu bod Swyddogion Rheoli Rhaglenni eraill o'r farn bod y Fframwaith yn agos at arfer gorau. Roedd un Rheolwr Rhaglen o'r farn y gallai'r Fframwaith gynnwys elfen gryfach o werthuso risg, sy'n cyd-fynd â safbwyntiau a gyflwynwyd gan randdeiliaid ehangach yn adroddiad gwerthuso Cam 2.
- 2.14 Fel y nodwyd yn adroddiad Cam 2, roedd yr holl randdeiliaid o'r farn bod y Prosbectws Adfer 'yn briodol ar yr adeg honno' ond yn hynod berthnasol bryd hynny. Mae'n bosibl bod y Prosbectws Adfer wedi'i ddisodli gan heriau economaidd newydd, ond roedd yn hynod berthnasol yn ei amser.

Buddion Canlyniadol neu 'Anfwriadol'

- 2.15 Yn ychwanegol at y methodolegau a ddatblygwyd gan y tîm PMO, roedd y rhai a gyfwelwyd yn credu bod y gwerth ychwanegol a ddarparwyd gan y tîm, gan gynnwys enghreifftiau sector-benodol, yn cynnwys:

- **Arbenigedd Model Busnes Pum Achos** – nododd y Rheolwyr Rhaglen fod y Tîm wedi meithrin dealltwriaeth yn y maes hwn ac y gallant rannu'r wybodaeth honno â'r rhanddeiliaid amrywiol a'r llywodraeth.

“Mae hyn wedi creu gwell gwybodaeth ac arferion – rydym wedi codi'r bar. O fewn ein prosiectau, mae angen i ni fynd â hyn drwodd i fanteision economaidd - cyflogaeth, Gwerth Ychwanegol Gros a Lles.”



- **Hwyluso Ymgysylltiad â Diwydiant** – roedd yr enghraifft a ddarparwyd yn ymwneud yn benodol â'r sector ynni, gan nodi bod rôl y tîm PMO wedi “rhanbartholi” trafodaethau ar y sector ynni, gan lenwi bwlch yn y broses.
“Cyn y PMO nid oedd fforwm rhanbarthol i drafod/ystyried ynni – ni allwch ddelio ag ynni yn lleol; mae'n rhaid iddo fod yn rhanbarthol/cenedlaethol o ran seilwaith.” Y gred oedd, trwy'r strwythurau a roddwyd yn eu lle gyda'r Byrddau Rhaglen, fod llwyfan wedi'i greu ar gyfer llawer mwy o waith partner rhanbarthol/cydweithio. Cydnabuwyd bod gweithgaredd o'r fath yn anniriaethol ei natur ac yn anodd ei fesur – dod â phobl ynghyd, yr effaith pelen eira ac ati – ond credai'r cyfweleion y gellir priodoli gweithgaredd o'r fath yn uniongyrchol i waith y Tîm PMO a'r hyn a wnaed drwy'r rhaglenni.
- Nodwyd bod y PMO bellach yn **arwain ar gyflawniadau ynni strategol sylweddol ar gyfer y Rhanbarth**, gan lywio'r Strategaeth Ynni Rhanbarthol a darparu Cynlluniau Ynni Ardal Leol ar gyfer yr holl Awdurdodau Lleol, o dan rôl rheolwr prosiect/cydllynydd ar eu rhan.
“Oherwydd i ni sefydlu'r PMO ac oherwydd ein bod wedi gwneud gwaith da gyda'r rhaglen ynni, mae'r Llywodraeth yn ein gweld fel cyfrwng darparu ar gyfer cyflawni pethau yng Ngogledd Cymru. Felly, mae'r PMO wedi ychwanegu llawer iawn o werth yn y gofod ynni, gydag ymgysylltiad sylweddol â rhanddeiliaid wedi'i gwmpasu o fewn gweithgareddau o'r fath...ar lefel rhaglen a phrosiect.”
- **Hyrwyddo'r Sector Digidol** – credai'r Rheolwyr Rhaglen mai'r PMO oedd y “*bobl i fynd i'r afael â digidol ar gyfer Gogledd Cymru gyfan*”. Trwy'r rhaglen Ddigidol, mae technoleg yn cael ei rhoi ar yr agenda ar gyfer arweinwyr lleol. Dywedwyd bod y Tîm wedi codi'r bar ar yr hyn y gellir ei wneud yn ddigidol, yn ychwanegol at y Fargen Twf.
- Roedd y Rheolwyr Rhaglen yn credu bod y PMO yn rhoi “**man cyswllt**” i randdeiliaid, boed yn fusnesau, rhanbarthau eraill ac ati, h.y. mae rhanddeiliaid yn gwybod bod ganddynt rywun y gallant gysylltu ag ef i gael persbectif rhanbarthol ar y sectorau perthnasol, a all hwyluso'r cyflwyniadau cywir, y trafodaethau cywir. Dywedodd un cyfwelai fod hyn yn fantais sylweddol i'r PMO a:



“Pe baech yn ceisio meintioli rhai o’r partneriaethau/cydweithrediad yr ydym wedi’u galluogi yn syml trwy wneud y cyflwyniadau hynny a’u cyflwyno, mae’n debyg y byddech yn gweld ein bod wedi denu mwy o fuddsoddiad o weithgareddau o’r fath nag sydd gennym drwy brosiectau’r Cynllun Twf. Gan na allwch fesur hyn, na’i ddarlledu gan ei fod yn aml yn wybodaeth sensitif, mae’n cael ei golli. Mae angen pwysleisio’r fantais hon – rydym yn darparu pwynt mynediad i’r rhanbarth ac mae pethau’n digwydd o’r fan honno.”

- 2.16 Roedd cyfweleion yn cydnabod bod angen diffinio buddion canlyniadol gweithgareddau PMO yn gywir a hyrwyddo effaith o’r fath yn well i randdeiliaid rhanbarthol:

“Yr hyn y mae angen i randdeiliaid ei dderbyn, ac mae’n debyg mai ein bai ni yw peidio â rhoi gwybod iddynt, yw ein bod yn gwneud mwy na’r hyn yw’r canfyddiad cyffredin. Mae angen inni nodi a hyrwyddo manteision canlyniadol. Mae angen i ni gael ein gweld fel adnodd ar gyfer gweithgareddau cymunedol eraill ar draws Gogledd Cymru.”

- 2.17 Mae'r Ymgynghorwyr yn credu bod potensial ar gyfer effaith ganlyniadol sylweddol o weithgareddau’r PMO o ganlyniad i ehangu rôl y PMO wrth gyflawni ar lefel ranbarthol. Nodwyd y senario hwn yn ystod yr adolygiad gwerthuso canol tymor a gallai gwmpasu gwasanaethau cyfunol y gallai pob un o'r Awdurdodau Lleol gael mynediad atynt, gyda'r Tîm PMO yn gynrychiolydd strategol ar gyfer materion y Rhanbarth. Mae'n bosibl y gallai rôl y PMO yn y dyfodol fod yn gangen gyflenwi economaidd ganolog i'r Awdurdodau Lleol, ond byddai angen monitro'n ofalus ymlusgiad cenhadaeth.

- 2.18 Pan ofynnwyd iddynt a oeddent yn credu bod y PMO yn darparu gwerth am arian, barn y mwyafrif o'r rhai a gyfwelwyd oedd ei fod yn gwneud hynny ond mae'n bosibl y byddai'n anodd ei gyfiawnhau i'r pwynt hwn. Fodd bynnag, roedd pob un o'r cyfweleion yn credu y bydd gwerth am arian yn dod yn fwy amlwg ac yn arwyddocaol, pan fydd màs critigol o brosiectau yn dechrau yn y cyfnod cyflawni.



Themâu Trawsbynciol a Ddeddf Llesiant Cenedlaethau'r Dyfodol

2.19 Wrth sefydlu sut i ddyrannu Cronfeydd Strwythurol Ewropeaidd, un ystyriaeth yw y dylai'r ymyriadau geisio integreiddio canlyniadau economaidd, cymdeithasol ac amgylcheddol, sy'n gyson ag egwyddor drefniadol ganolog Llywodraeth Cymru o ddatblygu cynaliadwy a chyfrannu at ganlyniadau'r Themâu Trawsbynciol. Nod y Themâu Trawsbynciol yw gwella ansawdd a gwaddol pob gweithrediad a gefnogir gan y Cronfeydd Strwythurol ac ychwanegu gwerth at y rhaglenni yn eu cyfanrwydd. Mae'r Themâu Trawsbynciol angen gweithredu mewn meysydd lluosog ac maent wedi'u gwreiddio yn nyluniad a chyflwyniad yr holl weithrediadau. Y tair Thema Drawsbynciol yw:

- Datblygu Cynaliadwy.
- Nodyn Cyfle Cyfartal, Prif Ffrydio Rhywedd: mae'r Gymraeg hefyd yn dod o dan y Thema Drawsbynciol hon yng Nghymru.
- Trechu Tlodi ac Allgáu Cymdeithasol.

2.20 Mae'r ddau Thema Drawsbynciol cyntaf hyn yn orfodol o dan Reoliadau'r UE. Mae Trechu Tlodi ac Allgáu Cymdeithasol wedi'i gynnwys fel Thema Drawsbynciol ychwanegol yn unol ag ymrwymadau allweddol Llywodraeth Cymru a nodir yn ei Chynllun Gweithredu ar gyfer Trechu Tlodi.

2.21 Mae 'dangosyddion lefel achos' penodol hefyd wedi'u neilltuo i'r prosiect, sy'n ei gwneud yn ofynnol i brosiect NWGVE adrodd yn draethiadol ar sut yr aeth i'r afael â themâu o'r fath:

Tabl 2: Dangosyddion Lefel Achos NWGVE

Thema Drawsbynciol Perthnasol	Dangosydd Lefel Achos
-------------------------------------	-----------------------



Datblygu Cynaliadwy	<ul style="list-style-type: none">Mesurau effeithlonrwydd adnoddau
Cyfle Cyfartal a Phrif Ffrydio Rhywedd	<ul style="list-style-type: none">Cefnogi siaradwyr y Gymraeg yn weithredol
Thema Drawsbynciol Cyffredinol	<ul style="list-style-type: none">Datblygu / ymgysylltu â Hyrwyddwyr Thema Drawsbynciol

2.22 Mewn trafodaeth â'r Hyrwyddwr Themâu Trawsbynciol ar gyfer y Tîm PMO, cadarnhawyd bod yr holl ddangosyddion lefel achos wedi'u cyflawni erbyn gwerthusiad Cam 2, ac wedi'u hawlio erbyn Gorffennaf/Hydref 2021. Mae'r tabl canlynol yn rhoi tystiolaeth yn erbyn pob dangosydd lefel achos:



Tabl 3: Gweithgaredd Dangosydd Lefel Achos NWGVE

Dangosyddion lefel Thema Drawsbynciol	Gweithgaredd	Tystiolaeth	Asesiad o'r Effaith ar Gydraddoldeb	Asesiad Cenedlaethau'r Dyfodol a Themâu Trawsbynciol	Asesiad o'r Effaith ar y Gymraeg
Cefnogi siaradwyr y Gymraeg yn weithredol	<ul style="list-style-type: none"> • Cynhyrchu holl ddogfennaeth y prosiect yn ddwyieithog. • Nifer y swyddi Cymraeg yn hanfodol a recriwtiwyd. • Cefnogi busnesau a Diwylliant Cymreig. • Sesiwn Tîm Ymwybyddiaeth Iaith. Wedi darparu cyfleoedd i staff. • Darparwyd cefnogaeth trwy Wynedd i'r tîm i annog staff i ddod yn fwy hyfedr yn y Gymraeg. Rhoi amser a chymorth i staff sy'n cofrestru. System cyfeillio Cymraeg. 	<ul style="list-style-type: none"> • Polisi Iaith Gymraeg Gwynedd. • Manylebau y Person rolau allweddol. • Astudiaeth achos / Astudiaeth achos fideo. • Hyfforddiant wedi'i gyflawni gan y tîm. • Yn ychwanegol at y gwerth cymdeithasol a geir trwy gaffael a chynhyrchu deunydd dwyieithog, mae cyfran uchel o siaradwyr Cymraeg o fewn y tîm. Mae chwech o bob naw aelod o'r tîm arwain yn siarad Cymraeg. 	<ul style="list-style-type: none"> • Ydy, yn cael effaith gadarnhaol ar y Gymraeg. 	<ul style="list-style-type: none"> • Yn cyfrannu at ffyniant y Gymraeg. 	<ul style="list-style-type: none"> • Ydy - Hyrwyddo trwy geisiadau am swyddi a chadw siaradwyr Cymraeg yng Nghymru.
Mesurau effeithlonrwydd adnoddau	<ul style="list-style-type: none"> • Mae gweithio gartref a defnydd parhaus o gyfarfodydd rhithwir wedi lleihau ôl troed carbon trwy leihau teithio. Bydd hyn yn parhau lle bo modd drwy gydol y gweithrediad a chaiff ei fabwysiadu fel arfer gwaith da ar draws y rhanbarth. • Gwobr y Ddraig Werdd am yr adeilad gofod swyddfa. 	<ul style="list-style-type: none"> • Darparu manylion am y gostyngiad teithio sy'n ymwneud â gweithio gartref a chyfarfodydd rhithwir • Copi o wobr y Ddraig Werdd. • Lleihau'r angen argraffu, digideiddio cofnodion. 	<ul style="list-style-type: none"> • Mae amgylchedd a diwylliant gweithio hyblyg yn dileu rhwystrau i unrhyw berson nad yw'n gallu teithio. 	<ul style="list-style-type: none"> • Yn gyfrifol yn fyd-eang. 	



Dangosyddion lefel Thema Drawsbynciol	Gweithgaredd	Tystiolaeth	Asesiad o'r Effaith ar Gydraddoldeb	Asesiad Cenedlaethau'r Dyfodol a Themâu Trawsbynciol	Asesiad o'r Effaith ar y Gymraeg
	<ul style="list-style-type: none"> Mae rhannu adnoddau trwy Share Point yn creu effeithlonrwydd o fewn y rhanbarth. Mae hefyd yn cefnogi cydweithio â phartneriaid sy'n caniatáu rhannu arferion gorau a'u mabwysiadu gan leihau'r angen i argraffu. 	<p>Sicrhau ei fod yn bodloni safonau WEFO.</p> <ul style="list-style-type: none"> Mabwysiadu llofnodion digidol electronig. Cynllun mynediad i geir gwyrdd. Her tîm - Cymudo i'r gwaith ar drafnidiaeth gyhoeddus. 			
Datblygu / ymgysylltu â hyrwyddwyr Themâu Trawsbynciol	<ul style="list-style-type: none"> Sesiwn sylw ar gyfer Themâu Trawsbynciol i sicrhau bod amcanion yn cael eu gwreiddio ar flaen prosiectau ac yn ganolog iddynt. Cynllun Eco wedi'i ymgorffori yn y Siarter Tîm: Deddf Cydraddoldeb 2010. Deddf Cenedlaethau'r Dyfodol 2015. Asesiad o'r Effaith: (cydraddoldeb, asesiad amgylcheddol, asesu'r Gymraeg) sy'n cyfleu gweithgaredd y gellir ei gyflawni. 	<ul style="list-style-type: none"> Siarter Tîm Lles: Cefnogi ein gilydd. Gofalu am eich iechyd corfforol a meddyliol: Her Cam Tîm, codi arian MIND. Comisiynwyd ymgynghorydd lles i roi sgiliau gwerthfawr i'r tîm i ofalu amdanynt eu hunain (hunanofal). Asesiad Effaith Prosiect. Portffolio IIA. 	<ul style="list-style-type: none"> Ymgorffori holl aelodau'r tîm. Sicrhau bod y tîm a'r cyhoedd yn deall ac yn derbyn cydraddoldeb. Datblygu IIA i sicrhau bod pob prosiect yn ystyried yr effeithiau yn erbyn Cydraddoldeb 	<ul style="list-style-type: none"> Iachach. Ystyried lles ar lefel prosiect a'i fonitro trwy gyflawni. 	<ul style="list-style-type: none"> Wedi'i gynnwys fel rhan o'r IIA. Cyfle i'r Hyrwyddwr Themâu Trawsbynciol gynnal sesiwn sylw ar gyfer y tîm PMO. Ychwanegwyd hwn at y Cynllun Gweithredu.



2.23 Mae'r Ymgynghorwyr yn cydnabod bod cyfraniad strategol at brif ffrydio Themâu Trawsbyniol a chyflawni Nodau Llesiant wedi'i amlinellu'n benodol mewn offer/methodolegau a ddatblygwyd gan y PMO, y Fframwaith Gwireddu Buddion a Methodoleg Allyriadau Carbon a Bioamrywiaeth yn benodol:

- Mae'r Strategaeth Gwireddu Buddion (a hawlrir ym mis Ionawr 2023) yn dechrau drwy nodi, "*Nod y Cynllun Twf yw adeiladu economi mwy bywiog, cynaliadwy a gwydn yn y Gogledd, gan adeiladu ar ein cryfderau i roi hwb i gynhyrchedd wrth fynd i'r afael â heriau a rhwystrau economaidd hir-dymor i gyflawni twf cynhwysol. Ein dulliau gweithredu yw hyrwyddo twf mewn ffordd gynhwysol, gynaliadwy, y gellir ei ymestyn yn unol â Deddf Llesiant Cenedlaethau'r Dyfodol (Cymru) 2015 a Chynllun Gweithredu ar yr Economi Ffyniant i Bawb.*"¹ a nodi pwysigrwydd cytuno ar yr effeithiau economaidd, cymdeithasol ac effeithiau eraill y gellir eu creu o ganlyniad. Mae'r Strategaeth yn amlinellu Damcaniaethau Newid ar gyfer pob rhaglen Bargaen Twf, gyda chyfres o Profformâu a ddatblygwyd gan y PMO sy'n nodi **dulliau thema penodol** o fonitro a gwerthuso mewn perthynas ag allbynnau a nodwyd, effeithiau posibl a champau gweithredu cadarnhaol ar gydraddoldeb; a **dull cyffredinol** o fonitro a gwerthuso gwireddu **Manteision Cymunedol ac Arloesi Cymdeithasol** o ystyried natur drawsbynciol y ddau amcan a'r amrywiaeth eang yn y manteision a allai ddod i'r amlwg. Bydd defnydd llawn a thrylwyr o offer o'r fath gan reolwyr prosiect/noddwyr yn cofnodi'n gywir y cyfraniad at Themâu Trawsbynciol a Nodau Deddf Llesiant Cenedlaethau'r Dyfodol.
- Yn ei hanfod, bydd y Fethodoleg Allyriadau Carbon a Bioamrywiaeth (a hawlrir ym mis Ionawr 2023) yn prif ffrydio'r Thema Drawsbynciol Datblygu Cynaliadwy ac yn hwyluso cyfraniad sylweddol at Nodau Deddf Llesiant Cenedlaethau'r Dyfodol, yn enwedig 'Cymru Iachach' a 'Cymru sy'n Gyfrifol yn Fyd-eang'.

Cynlluniwyd y Fethodoleg i arwain prosiectau Bargaen Twf yng Ngogledd Cymru i wella bioamrywiaeth a lleihau effeithiau carbon gweithredol ac

¹ <https://gov.wales/sites/default/files/publications/2019-02/prosperity-for-all-economic-action-plan.pdf>

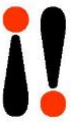


ymgorfforedig o ddechrau prosiect, trwy ddatblygu'r achos busnes, ac i mewn i redeg y prosiect. Mae'n ofynnol i bob un o brosiectau'r Cynllun Twf weithio tuag at y targedau canlynol:

- Dim carbon gweithredol – pan fyddant yn weithredol ni fydd y prosiectau'n allyrru mwy o nwyon tŷ gwydr nag y maent yn ei amsugno.
- 40% yn llai o garbon ymgorfforedig – a fydd yn lleihau'r carbon a grëir pan gaiff y prosiectau eu hadeiladu a phan gânt eu datgomisiynu.
- 10% o fudd net ar gyfer bioamrywiaeth – sy'n golygu gwell bioamrywiaeth nag oedd cyn y prosiect.

Mae'r tîm PMO wedi gweithio gydag Arup (arbenigwyr mewn datblygu cynaliadwy yn yr amgylchedd adeiledig) i greu methodoleg sy'n rhoi arweiniad ymarferol, cam wrth gam i helpu prosiectau'r Cynllun Twf i ystyried allyriadau a bioamrywiaeth ar bob cam. Mae'r Fethodoleg yn gweithio ochr yn ochr â'r dulliau Llyfr Gwyrdd ac Achos Busnes Gwell yr ymrwymwyd iddynt yng Nghytundeb Llywodraethol 2 (GA2) y Fargen Twf. Er mwyn helpu timau prosiect i wneud yr asesiadau wrth iddynt symud ymlaen drwy'r camau achos busnes, mae'r tîm PMO wedi dyfeisio cyfres o ffurflenni templed syml – profformâu – ar gyfer pob un o'r tri math o asesiad, pob un wedi'i ategu gan ganllawiau ym mhrif gorff y fethodoleg:

1. Asesiadau achos busnes: gall timau ddefnyddio profformâu achos busnes un dudalen i ddangos sut maent wedi ystyried effeithiau a buddion carbon a bioamrywiaeth yn eu hachosion strategol, economaidd, masnachol, ariannol a rheoli. Mae'r cwestiynau fel rhestrau gwirio i arwain rheolwyr prosiect i le y dylid ystyried allyriadau a bioamrywiaeth o fewn achosion busnes y prosiect.
2. Asesiadau carbon: mae pob prosiect seilwaith yn cynhyrchu allyriadau carbon. Mae'r asesiadau hyn yn helpu timau i gynllunio sut i'w lleihau. Mae'r templedi profforma yn mynd â nhw o'r camau cynnar (camau rhestr hir a byr), hyd at greu asesiad sylfaenol, ac yna'n lleihau allyriadau yn ystod caffael, dylunio a gweithredu.



3. Aseidiadau Bioamrywiaeth (BA): Os oes gan brosiect effeithiau bioamrywiaeth, mae'r aseidiadau hyn yn helpu timau i gynllunio sut y byddant yn eu lliniaru. Mae'r templedi profforma yn dechrau yn y camau cynnar (camau rhestr hir a byr), trwy wneud cyfrifiad metrig bioamrywiaeth ac yna lleihau effeithiau bioamrywiaeth yn ystod caffael, dylunio a gweithredu.

Defnyddir aseidiadau Coch-Ambr-Gwyrdd (RAG) yn gynnar yn y broses asesu, gyda'r asesu'n dod yn fwy manwl wrth i gwmnïau dylunio prosiectau ddod i ben. "Os gellir asesu costau yna gellir asesu carbon yn yr un modd."

- 2.24 Mae'r Ymgynghorwyr hefyd yn ymwybodol bod 'Llwyfan Gwerth Cymdeithasol' a fydd yn mesur cyflawniad yn erbyn gwerth cymdeithasol yn cael ei ddatblygu. Drwy'r broses gaffael, bydd y tîm PMO yn ceisio mynd i'r afael ag anghydraddoldebau a bydd yn ofynnol i gyflenwyr ddangos gwerth cymdeithasol yn eu ceisiadau tendro, gan ganiatáu i gyfraniadau gwerth cymdeithasol gael eu hasesu a'u sgorio. Bydd unrhyw swyddi a grëir fel rhan o'r broses hon yn cael eu rhoi yn y system ynghyd â phroffil yr ymgeisydd llwyddiannus: oedran, cod post cartref, nodweddion gwarchoddedig, sir, math o swydd Cymraeg.
- 2.25 Mae'r Ymgynghorwyr yn credu bod y cyfuniad o'r offer a nodir uchod yn darparu mecanwaith cynhwysfawr i gynorthwyo prosiectau'r Cynllun Twf i gadw at amcanion Thema Drawsbynciol a Deddf Llesiant Cenedlaethau'r Dyfodol, a chyflawni yn eu herbyn. Rhannwyd y farn hon gan y rhanddeiliaid a gyfwelwyd a ddywedodd fod y ddwy strategaeth yn glir ynghylch sut y dylai prosiectau fod yn ystyried a chynllunio sut y byddant yn cyflawni yn erbyn uchelgeisiau o'r fath o'r camau cynnar.
- 2.26 Roedd cyfweleion yn cydnabod nad yw cyflawni Themâu Trawsbynciol bob amser yn brif flaenoriaeth i fusnesau sy'n cyflawni prosiectau, felly mae bod mor rhagnodol â phosibl yma yn werth chweil.



“Pan fyddwn ni'n gwneud ein Hachosion Busnes Amlinellol ar gyfer prosiectau, rydyn ni'n mynd drwy'r holl Nodau Llesiant ac rydyn ni'n herio prosiectau i ddadansoddi sut y gallant gyfrannu at y rheini. Pan fyddwn yn mynd ag achosion busnes ymlaen i'r Bwrdd, mae adroddiadau asesu effaith yn cyd-fynd â nhw sy'n cwmpasu nodau Deddf Llesiant Cenedlaethau'r Dyfodol ac ati.”

- 2.27 Cydnabuwyd Deddf Llesiant Cenedlaethau'r Dyfodol fel y gyrrwr troswaol pwysicaf o bosibl ar gyfer Bargen Twf i Gymru, a bod angen ei ystyried o'r lefel uchaf, h.y. pan luniwyd achos busnes portffolio cyffredinol y Cynllun Twf. I'r perwyl hwn, dywedwyd bod ystyriaeth strategol wedi'i rhoi i sut y byddai prosiectau'n cyflawni, a beth fyddai'n cael ei roi ar waith i'w gyflawni, yn erbyn Nodau Deddf Llesiant Cenedlaethau'r Dyfodol. Gan raeadru i lawr oddi yno i lefel prosiect, un o elfennau allweddol yr achos busnes yw i brosiectau nodi sut y maent yn cyflawni yn erbyn y Nodau, felly ym mhob achos strategol bydd esboniad o'r hyn y mae'r prosiect yn ei wneud yn y maes hwn. Yna mae gennych yr asesiadau effaith sydd ag adrannau penodol ar Nodau Deddf Llesiant Cenedlaethau'r Dyfodol.

“Rhaid i mi nodi bod yr agenda cynaliadwyedd yn rhywbeth newydd. Bydd yn anodd ar y dechrau, ond nid oes mwy o barodrydd a dealltwriaeth o gyflawni. Dyma'r ffordd y mae angen gwneud pethau yn y dyfodol, felly mae angen ei fabwysiadu.”

- 2.28 Roedd Rheolwyr Rhaglen yn cydnabod, fel gyda meysydd eraill o rôl y Tîm PMO, y bydd tystiolaeth sylweddol o gyfraniad at Themâu Trawsbynciol a nodau Deddf Llesiant Cenedlaethau'r Dyfodol i'w gweld pan fydd prosiectau'n cyrraedd y cyfnod cyflawni ac, o'r herwydd, nid oeddent yn gallu darparu tystiolaeth sylweddol o gyflawni Themâu Trawsbynciol i'r pwynt hwn:

“Ar draws pob categori, hyd nes y caiff y prosiect ei gyflawni, ni allwn hawlio dim o hyn (cyfraniad at nodau Deddf Llesiant Cenedlaethau'r Dyfodol) nac unrhyw fuddion canlyniadol net. Wrth i brosiectau fynd rhagddynt, bydd buddion diriaethol, a fydd yn cael eu cofnodi a'u hyrwyddo.”



- 2.29 Darparwyd rhai enghreifftiau anecdotaidd o gyfraniad at nodau penodol Deddf Llesiant Cenedlaethau'r Dyfodol, h.y. gwaith yn ymwneud â thelefeddygaeth a sicrhau bod practisau Meddygon Teulu yn gweithio mewn rhwydweithiau diogel (**Cymru Iachach**), ac *“Aethom at ii ddylunio ac adeiladu rhwydweithiau o ansawdd, sy'n ychwanegu at wydnwch.”* (**Cymru Gydnerth**).

Cydnabuwyd bod gan brosiectau, er enghraifft, y Rhaglen Ynni Carbon Isel, y potensial i gyflawni yn erbyn y mwyafrio o nodau Deddf Llesiant Cenedlaethau'r Dyfodol a chydabuwyd y bydd monitro a chofnodi tystiolaeth o'r fath yn weithgaredd hollbwysig pan fo hynny'n berthnasol.

- 2.30 Nodwyd heriau penodol i Raglen gan Reolwyr Rhaglen, er enghraifft, un o'r pethau sydd wedi bod yn heriol i'r rhaglen ynni yw bod llawer o randdeiliaid yn ei gweld fel rhaglen ddatgarboneiddio, tra ei bod yn rhaglen twf economaidd sy'n canolbwyntio ar ddatgarboneiddio'r system ynni.

“Mae hwn wedi bod yn ddynamig diddorol i weithio drwyddo oherwydd yr hyn yr ydym wedi gorfod ei wneud ar adegau yw egluro nad ydym yma i gyflawni prosiectau datgarboneiddio nad oes ganddynt hefyd fudd economaidd sylweddol. Mae'r Dangosyddion Perfformiad Allweddol yn ymwneud â buddsoddiad a swyddi ac rydym yn cyflawni prosiectau ym maes llanw, hydrogen ac ati sy'n creu swyddi, ond nid yw ffermydd solar sy'n sicrhau gostyngiadau carbon ond ychydig o fudd economaidd yn berthnasol.”

- 2.31 Nodwyd gan gyfweleion y gellir gwneud mwy bob amser yn y maes hwn. O fewn y garfan o Reolwyr Rhaglen a gyfwelwyd at ddibenion y gwerthusiad hwn, roedd pwysigrwydd y Gymraeg yn cael ei grybwyll yn aml mewn cyfweiliadau, ond ni allai dau gyfwelai nodi pwy oedd Hyrwyddwr Themâu Trawsbynciol ar gyfer y tîm PMO.

“Wrth symud ymlaen, mae angen i ni sicrhau ein bod yn drawsnewidiol. Mae arnom hefyd angen gwell aliniad ac ymrwymiad i strategaethau rhanbarthol a chenedlaethol. Ar brydiau, mae'n bosibl y cawn ein cyhuddo o golli golwg ar y Ddeddf Llesiant Cenedlaethau'r Dyfodol, sy'n rhywbeth y mae angen inni fynd i'r afael ag ef.”



Cynllun Gweithredu/Gweithgareddau'r Dyfodol

Cynllun Gweithredu

2.32 Mae'r Cynllun Gweithredu a gynhyrchwyd o ganlyniad i gasgliadau/argymhellion a wnaed yng Ngham 2 yr ymarfer hwn wedi'i gynnwys yn Adran 3. Mae sylwadau a wnaed yn ystod trafodaethau ar adrannau o'r Cynllun wedi'u cynnwys yn y Cynllun ac wedi'u crynhoi isod:

- **Asesiad risg** – cydnabuwyd bod risg yn cael ei reoli gan y tîm PMO/Rheolwr Rhaglen yn y prosiectau a reolir gan Uchelgais Gogledd Cymru, a chan y rheolwyr prosiect yn y rhai sy'n cael eu rhedeg gan y Noddwyr. Yr hyn sydd ei angen yw sicrhau bod lle i drafod risg ar lefel Bwrdd prosiect a phenderfynu – *“a oes risgiau yma sydd angen eu huwchgwyfeirio i lefel Bwrdd Rhaglen? A oes unrhyw fesurau lliniaru y gallwn ni fel y Fargen Twf helpu ag ef?”* Nodwyd y bydd rhaglenni, wrth symud ymlaen, yn gofyn i brosiectau ddarparu amserlen senario waethaf, sef amserlen wedi'i haddasu yn ôl risg, sy'n arbennig o berthnasol ar gyfer prosiectau adeiladu cyfalaf. Os bydd y gwaethaf wedyn yn digwydd o ran rhoi cydsyniad, o ran costau, bydd senario o'r fath wedi'i gynllunio ar gyfer hynny. *“Dyma newid o ran ein hadroddiadau i'r Llywodraeth.”*
- **Symleiddio'r Model Pum Achos** – “Dros y tair blynedd diwethaf, rydym wedi gwneud llawer ar hyn, felly ar gyfer cyfiawnhad busnes prosiectau llai o faint (mwy cryno, ar gyfer prosiectau llai na £4m), yn y pen draw, Llyfr Gwyrdd y Trysorlys yw'r hyn y mae angen i ni gydymffurfio ag ef.” Roedd Rheolwyr Rhaglen yn cydnabod bod problemau'n codi gan mai dim ond am ychydig wythnosau bellach y mae cyflenwyr yn cadw dyfynbrisiau ar agor, felly mae treulio dau neu dri mis ar Achos Busnes Llawn bellach yn broblematic. Nododd rheolwyr fod gwaith wedi'i wneud ar symleiddio'r broses adolygu a chymeradwyo, gyda methodoleg wedi'i datblygu sy'n caniatáu i gymeradwyaeth gael ei rhoi ar lwybr carlam i Achosion Busnes Llawn ar yr amod nad yw prosiectau'n disgyn y tu allan i drothwyon y cytunwyd arnynt, h.y. os oes gennych Achos Busnes Amlinellol a'ch bod wedi mynd allan i'r farchnad a chael dyfynbrisiau, ar yr amod nad oes unrhyw newid mewn buddion, cwmpas na chostau o fewn ffin 10% uwchlaw



neu islaw, bydd yr Achos Busnes Llawn yn cael ei roi ar lwybr carlam oherwydd bod yr Achos Busnes Amlinellol eisoes wedi'i wneud yn fanwl ac yn y bôn nid oes dim wedi newid. Os bydd pethau'n newid yn sylweddol yn ystod caffael, mae'r Achos Busnes Llawn yn mynd trwy broses fwy trylwyr.

“Un o'r methiannau hyd yma yw ein bod wedi bod yn weddol anhyblyg yn y ffordd yr ydym wedi cymhwyso ein prosesau, wedi hyrwyddo'r model busnes pum achos ac wedi ymateb i faterion/pryderon lleol. Byddem i gyd yn derbyn y byddai mwy o hyblygrwydd, o ystyried yr ystod eang o brosiectau a phartneriaid yr ydym yn ceisio eu gwasanaethu, wedi bod o fudd i'r PMO ac wedi lleihau oedi. Mae'n rhaid i ni dderbyn ein bod ni'n gweithio gyda phrosiectau byd go iawn.”

Teimlai rhai cyfweleion fod y gwersi a ddysgwyd yn ymwneud ag arweiniad y cynllun busnes pum achos a sicrhau bod prosiectau'n ymwybodol o'r camau nesaf a'r hyn sy'n ofynnol ganddynt. Teimlwyd y gellid gwrthio am agenda amser byrrach, cyn belled â bod y Tîm yn “cario'r” buddiolwyr a'u bod yn deall yr hyn sydd ei angen.

- **Effaith y Cydbwyllgor Corfforaethol** – dywedwyd bod gan y PMO ddigon o staff a bod ganddo gyllideb, nad/nid oes gan y Cydbwyllgor Corfforaethol fel y mae ar hyn o bryd. Roedd y Rheolwyr Rhaglen yn credu bod gan y Cydbwyllgor Corfforaethol agenda gwahanol, ond nid aeth parhad yr archwiliad o sut y gellir dod â'r ddau dîm ynghyd yn ei flaen heb i neb sylwi. *“Mae hyn er lles y Rhanbarth. Rwy'n meddwl y gallwn gael proffil cytbwys. Bydd y byd y tu allan yn edrych ar un endid.”*
- **Caffael** – adnabuwyd bod y Tîm PMO wedi hyrwyddo'r gweithdrefnau pwysigrwydd, sy'n cael eu mabwysiadu gan reolwyr y Rhaglen a Noddwyr y Prosiect. Cydnabuwyd mai un maes i'w wella yma fyddai gwell llety ar gyfer yr ochr gymdeithasol a'r buddion canlyniadol.

Rôl wrth Symud Ymlaen

2.33 O ran rôl y Tîm PMO yn y dyfodol a dylanwadu ar ddatblygiad polisi, roedd Rheolwyr Rhaglen yn awyddus i nodi bod taith y Cynllun Twf yn dal yn ei gamau cynnar iawn a bod yn rhaid i'r gwaith o gyflawni prosiectau barhau'n flaenoriaeth hyd y gellir rhagweld.



“Gadewch i ni fod yn glir. Dim ond ar un prosiect yr ydym yn cyflawni. Y pum mlynedd nesaf, y prif nod fydd sicrhau bod cymaint o'r prosiectau hyn â phosibl yn cael eu cyflawni. Unwaith y bydd prosiectau wedi'u rhoi ar waith, rydym wedi dangos y gall y PMO ychwanegu gwerth gwirioneddol i gefnogi meysydd gwaith strategol eraill ar ran y rhanbarth neu ar ran Awdurdodau Lleol unigol, ac rydym eisoes yn gwneud hynny ym maes ynni, yn ddigidol hefyd. Dydw i ddim yn gweld pam na fydd hyn yn parhau i fod yn wir.”

“Wrth symud ymlaen, mae angen i ni fod yn fwy hyblyg, gan ragweld problemau y gall prosiectau eu hwynebu, eu rhybuddio a'u cynorthwyo i ddod â phrosiectau yn ôl ar y trywydd iawn. Pan welais y prosiectau am y tro cyntaf, ni allwn ganfod yr anawsterau/oedi y byddwn yn dod ar eu traws. Gadewch inni fynd â'r wybodaeth honno i mewn i'r rownd nesaf a dysgu/elwa ohoni.”

- 2.34 Dywedwyd hefyd bod angen annog rhanddeiliaid prosiect i feddwl ymlaen, cynllunio'n fwy effeithlon a gwneud newidiadau yn yr amgylchedd. Mae cyfleoedd hefyd i gysylltu prosiectau â'i gilydd, gan geisio arbedion maint lle bo modd.

“Bellach mae gennym ni wybodaeth sefydliadol, a dylem fynd ymlaen i'w hecsbloetio lle bynnag y bo modd.”

- 2.35 Tra'n sicrhau bod ffocws yn parhau ar gyflawni prosiectau yn y tymor byr i ganolig, roedd cyfweleion yn cydnabod, os bydd adnoddau'n caniatáu, bod potensial i'r PMO ddarparu mewnbwn/ dylanwad sylweddol i bolisi/strategaeth, ac y byddai hyn yn fuddiol iawn ar gyfer y Rhanbarth.

“Yr holl ymgynghoriadau sy'n dod drwodd ar bolisi a phrosiectau strategol mawr, nid oes gennym yr amser i roi mewnbwn. Pe bai gennym ychydig mwy o adnoddau i wneud hyn, byddai cael dylanwad rhanbarthol yma yn anhygoel. Rwy'n meddwl y bydd mwy o gapasiti i wneud hyn pan fydd y prosiectau yn y cyfnod cyflawni. Byddai hyn angen cefnogaeth y bartneriaeth yn amlwg oherwydd ein bod yn siarad ar ran 10 sefydliad.”



3 CYNLLUN GWEITHREDU



ADRODDIAD TERFYNOL GWERTHUSIAD WEFO: CYNLLUN GWEITHREDU

Pwrpas y ddogfen hon yw mapio'r camau gweithredu sydd eu hangen i fwrw ymlaen â'r argymhellion o adroddiad y Gwerthusiad Canol Tymor. Mae'r argymhellion wedi'u rhannu'n themâu, sef 'meithrin gallu a sgiliau', 'gwneud y mwyaf o werth ac effaith arian cyhoeddus' a 'meithrin perthnasoedd a meithrin cydweithio' gyda'r nod cyffredinol o alluogi darpariaeth ranbarthol effeithlon.

WEFO (Welsh European Funding Office) Evaluation: Action Plan

KEY: STATUS	
NOT STARTED	Red
ONGOING	Yellow
COMPLETE	Green



NOD ALLWEDDOL: GALLUOGI CYFLAWNI RHANBARTHOL

ARGYMHELLIAD	NOD	TASG	CYFRIFOLDE B	COST/ADNODD	CYNNYDD	STATWS	ALLBYNNAU / CANLYNIADAU	TERFYN AMSER	CYMERADWYO	
1. ADEILADU GALLU A SGILIAU										
1.1	Angen gwell asesiad risg wrth i gyflawni prosiectau gynyddu	Uwchsgilio PMO (Swyddfa Rheoli Rhaglen) mewn adnabod, lliniaru a rheoli risg.	Comisiynu hyfforddiant achrededig ar gyfer staff PMO – nodi lle bydd hyfforddiant yn cael ei gaffael. O bosibl rhestru'r staff sydd eu hangen i fynychu hyfforddiant a nodi/addasu llinellau amser. Staff i fynychu ac	Swyddogion Rhaglen a Phrosiect	Deunyddiau Hyfforddiant Risg £420 fesul person (yn ogystal â threuliau a chyfradd yr hyfforddwr) Costau ar gyfartaledd yn seiliedig ar 12 o fynychwyr = £673.75	Pob aelod allweddol o staff PMO i fynychu cwrs hyfforddi 3 diwrnod. Staff i sefyll arholiad ac ennill achrediad		Staff PMO sydd wedi'u hyfforddi mewn risg	Cwblhau Mai 23	Pennaeth Gweithrediadau (HVE)



			ennill achrediad.							
1.2		<p>Ymgorffori dysgu rheoli risg fel rhan o gynllunio a chyflawni prosiectau.</p> <p>Cynnwys amserlen wedi'i haddasu ar gyfer risg 'y senario waethaf' wrth adrodd i'r Llywodraeth.</p> <p>Defnyddio CELOXIS i gynorthwyo gyda rheoli risg.</p>	<p>Staff allweddol i roi dysgu rheoli risg ar waith fel rhan o gynllunio prosiect a chyflwyno prosiectau.</p>	Rheolwyr Rhaglen / Rheolwyr Prosiect	<p>Amser staff PMO yn cynnal adolygiadau yn unol â hyfforddiant. Cytuno ar gynllun rheoli risg yn y Byrddau Rhaglen a Phrosiect.</p>	<p>Mae gan staff y sgiliau angenrheidiol i roi asesiadau risg uwch ar waith. Bydd hyn yn parhau i gael ei roi ar waith wrth i brosiectau symud ymlaen i gael eu cyflawni.</p>		<p>Risgiau wedi'u rheoli, rhoddodd cyllidwyr sicrwydd bod risgiau'n cael eu rheoli'n effeithiol</p>	Parhaus	Pennaeth Gweithrediadau (HVE)
1.3	Hyfforddiant Noddwr Prosiect i ddeall y	Darparu hyfforddiant i dimau	Ceisio arian i gyflwyno Rhaglen	Swyddogion partner rhanbarthol	£42,000	Mae 19 o swyddogion o bob rhan o'r		Gallu Rhanbarthol	Ebrill 24	Arweinydd Gwireddu Buddion



	<p>cymhlethdod wrth gymhwyso'r fethodoleg asesu carbon.</p>	<p>prosiect a sefydliadau partner i roi'r Fethodoleg Asesu Carbon ar waith yn effeithiol.</p> <p>Adeiladu dealltwriaeth gyffredin o gymhwyso'r fethodoleg. Mwy o allu a gwydnwch ar draws ein partneriaid yn y maes hwn.</p>	<p>ddysgu â chymorth a fydd yn uwchsgilio a hyfforddi cyfranogwyr mewn Asesu Allyriadau Carbon.</p> <p>Comisiynu ymgynghorwyr i ddarparu hyfforddiant.</p> <p>Edrych ar opsiynau i gyflwyno fersiwn symlach – yn amodol ar argaeledd cyllid digonol.</p>			<p>rhanbarth wedi mynychu rhaglen hyfforddiant dysgu â chymorth i weithio drwy Asesiadau Carbon 1-3 (Achos Amlinellol Strategol)</p> <p>Mae hyfforddiant pellach wedi'i gynllunio ar gyfer mis Medi i gwblhau Asesiad Carbon 4 (Achos Busnes Amlinellol).</p>		<p>mewn Asesu Allyriadau.</p> <p>Dealltwriaeth ar y cyd o'r dull Methodoleg</p> <p>Prosiect wedi'i gyflawni yn unol â 40% yn llai o uchelgais carbon</p>		<p>(Rheolwr Rhaglen Bargaen Twf).</p>
1.4	<p>Cyflymu'r broses gymeradwyo Achos Busnes Pum Achos</p>	<p>Lleihau'r amser a gymerir i gymeradwyo'r Achos Busnes Llawn</p>	<p>Cynnig llwybr cymeradwyo symlach ar gyfer Achos Busnes Llawn i sicrhau y gellir gwneud penderfyniadau buddsoddi terfynol mewn</p>	<p>Pennaeth Gweithredia dau Pennaeth Gweithredia dau</p>	<p>Amherthnasol</p>	<p>Proses Achos Busnes Llawn wedi'i symleiddio gan y Bwrdd Uchelgais Economaidd ar gyfer prosiectau nad ydynt wedi</p>		<p>Llai o amser i gychwyn y cyfnod cyflawni.</p> <p>Mae'r costau ar gyfer y prosiect yn dal yn ddilys</p>	<p>Mai 23</p>	<p>Bwrdd Uchelgais Economaidd.</p>



			<p>modd amserol ac effeithiol.</p> <p>Gofyn am gymeradwyaeth y bwrdd ar y broses.</p>			<p>newid eu cwrpas ers cymeradwyo'r Achos Busnes Amlinellol.</p>				
1.5		<p>Uwchsgilio a chydweithio â phartneriaid i gael dealltwriaeth gyffredin o'r safon Achosion Busnes sy'n ofynnol.</p>	<p>Rhannu arferion gorau achos busnes.</p> <p>Dogfennu'r hyn y dylid eu gwneud ac na ddylid eu gwneud mewn cyflwyniadau achos busnes.</p>	<p>Rheolwyr Rhaglen / Rheolwyr Prosiect</p>	<p>Amser Staff PMO</p>	<p>Coladu gwybodaeth dysgu ac arfer gorau.</p> <p>Cynhyrchu ffeil enghreifftiol ar gyfer achosion busnes.</p> <p>Rhannu gydag arweinwyr prosiect i'w ddefnyddio fel cyfeiriad ac arweiniad ar y safon ofynnol.</p>		<p>Templedi wedi'u rhannu â phrosiectau newydd yn ystod y broses ymgeisio.</p>	<p>Ebrill 24</p>	<p>Pennaeth Gweithrediadau (HVE)</p>
1.6	<p>Hyfforddiant partner ar gyfer Achosion Busnes Pum Achos</p>	<p>Partneriaid yn meithrin arbenigedd wrth gynhyrchu Gwell</p>	<p>Darparu manylion hyfforddiant ac annog partneriaid i fynychu.</p>	<p>Rheolwyr Rhaglen</p>	<p>Amser Staff PMO</p>	<p>Pennaeth Gweithrediadau (HVE)</p>		<p>Achosion Busnes o Ansawdd.</p> <p>Angen llai o eglurhad.</p>	<p>Ebrill 24</p>	



		Achosion Busnes.	PMO i gynnig sesiynau galw heibio. Rhannu arfer gorau. Adborth ac awgrymiadau gwella.					Cymeradwyo Achosion Busnes yn gynt		
--	--	------------------	---	--	--	--	--	------------------------------------	--	--

2. CYNYDDU GWERTH AC EFFAITH GYDA CHRONFEYDD CYHOEDDUS

2.1	Diweddariad strategaeth cyfathrebu	Mapio cynllun cyfathrebu manwl llawn gyda chamau gweithredu, rolau a chyfrifoldebau	Adolygiad o gyfathrebu cyfredol. Diweddaru cynulleidfa darged a sianeli cyfathrebu. Creu cynllun cyfathrebu gyda gwybodaeth wedi'i diweddaru i sicrhau bod negeseuon allweddol yn cael yr effaith ddymunol. Creu llinell amser gweithgaredd cyfathrebu.	Uwch Swyddog Gweithrediadau	Amser Staff PMO a Chyfathrebu Cyllideb £30,000	<ul style="list-style-type: none"> Cynhaliwyd arolwg i ddeall pa mor effeithiol y mae rhanddeiliaid yn gweld y cyfathrebu cyfredol ac yn ceisio syniadau ar gyfer gwelliannau. Amnewidiwyd diweddariad wythnosol gyda diweddariad misol. Mae hyn ar gyfer Rhanddeiliaid y Cynllun Twf ar unwaith. 		Hyrwyddo cyfleoedd a chyflawniadau Bargaen Twf Mwy o ymgysylltu a chyrhaeddiad	Ebrill 23	Cyfarwyddwr Portffolio
-----	------------------------------------	---	---	-----------------------------	--	---	--	---	-----------	------------------------



						<ul style="list-style-type: none">• Cynhyrchwyd diweddariad chwarterol newydd ar gyfer y cyhoedd yn gyffredinol.• Crëwyd cynllun cyfathrebu:<ul style="list-style-type: none">• Mapiwyd gweithgaredd cyfathrebu ar gyfer y 12 mis nesaf. Sicrhau llif cyhoeddiadau er mwyn cael yr effaith fwyaf posibl.				
2.2	Rhannu arfer gorau rhwng prosiectau.	Rhannu gwybodaeth rhwng grwpiau eraill y Fargen Ddinesig a Thwf.	Cynrychiolaeth ar grŵp PMO Bargeinion Dinesig a Thwf rhanbarthol. Cymhariaeth prosiectau ar draws Bargeinion Twf.	Cyfarwyddwr Portffolio / Rheolwyr Rhaglen	Amser Staff i fynychu cyfarfodydd	Presenoldeb mewn grwpiau Bargeinion Twf yr Alban ac Iwerddon, rhannu cynnydd a dysgu am wireddu buddion. Cyflwyno unrhyw ganfyddiadau i'r gweithgor PMO.	Dysgu ar y cyd	Parhaus	Cyfarwyddwr Portffolio / Pennaeth Gweithrediadau	



			Deall lle mae dangosyddion ac aliniad cyffredin.							
2.3	Cynyddu gallu caffael	Gallu ychwanegol i gefnogi'r swyddog caffael	Archwilio cyfleoedd ariannu a hyfforddiant i gefnogi gyda thasgau caffael.	Sara Jones	£24,000 Grant LIC	<p>Wedi'i ddewis yn llwyddiannus ar gyfer cynllun peilot Llywodraeth Cymru.</p> <p>Gwahoddwyd ymgeiswyr posibl i wneud cais am leoliad 12 mis mewn Caffael a Gwerth Cymdeithasol.</p> <p>Dyddiad wedi ei osod i gyfweld ymgeiswyr.</p> <p>Lleoliad recriwtio.</p>		Gallu Ychwanegol Profiad Gwaith	Mawrth 24	Cyfarwyddwr Portffolio / Pennaeth Gweithrediadau
3. MAETHU CYSYLLTIADAU A CHYDWEITHREDU										
3.1	Mapio Themâu Trawsbynciol yn brosiectau (Y Gymraeg/ Cynaliadwyedd/ Cydraddoldeb	Ymgorffori Themâu Trawsbynciol o fewn prosiectau'r Cynllun Twf.	Sicrhau bod Aseidiadau Effaith yn cael eu cwblhau a'u cyflwyno gyda'r Achos Busnes Amlinellol a'r Achos Busnes Llawn.	Rheolwyr Rhaglen / Rheolwyr Prosiect / Noddwyr Prosiect	Amser Staff	<p>Mae'n ofynnol i bob prosiect gyflwyno IIA (Aseiad Effaith Integredig) gyda'u Hachos Busnes Amlinellol a'r Achos Busnes Llawn.</p> <p>Bydd prosiectau'n adrodd ar gyflawniadau yn</p>		Cynlluniau prosiect yn unol â Deddf Llesiant Cenedlaethau'r Dyfodol, Deddf Cydraddoldeb a Deddf yr Iaith Gymraeg	Adolygiad Mawrth 24	Pennaeth Gweithrediadau / Bwrdd Uchelgais



			Sicrhau bod system adrodd effaith yn cael ei sefydlu i ddal cynnydd yn erbyn unrhyw ddangosyddion perthnasol.			erbyn dangosyddion sy'n ymwneud â Themâu Trawsbynciol o fewn y system adrodd ar Effaith Hyrwyddwr Thema Drawsbynciol i gynnal sesiwn sylw ar gyfer tîm PMO.				
3.2	Mwy o gydweithio gyda'r Sector Preifat	Defnyddio arbenigedd y Sector Preifat i ddeall y dirwedd buddsoddi rhanbarthol yn llawn. Cwblhau Strategaeth Fuddsoddi.	Cynnal digwyddiad gyda'r Sector Preifat i ganolbwyntio ar Fuddsoddiad Sector Preifat. Comisiynu ymgynghorydd i arwain ar y cynllun buddsoddi mewn ymgynghoriad â'r Bwrdd Cyflawni Busnes (Sector Preifat).		Amser staff + Bwrdd Cyflawni Busnes £15,000	Digwyddiad wedi'i gynnal – casgliadau ac argymhellion wedi'u hymgorffori yn y Strategaeth Fuddsoddi. Paratoi briff i gomisiynu ymgynghorydd Dyfarnwyd contract i'r Ymgynghorydd Savilles		Cynllun yn ei le i gyrraedd y targed buddsoddi ar gyfer y Cynllun Twf.	Mehefin 24	Cyfarwyddwr Portffolio



4 Casgliadau

4.1 Daethpwyd i'r casgliadau canlynol o'r dystiolaeth a ddarparwyd yn ystod y rhaglen cyfweld â rhanddeiliaid:

- **Statws Presennol** – Cydnabu rhanddeiliaid fod cael un prosiect yn unig yn y cyfnod cyflawni ar hyn o bryd ar ei hôl hi. Mae rhesymau amrywiol a nodwyd dros yr oedi ond mae hyder bod momentwm yn dechrau cynyddu, yn anad dim yn y prosiectau hynny a reolir gan y Bwrdd Uchelgais Economaidd, y prosiect cysylltiedig â hydrogen sy'n cael ei gyflawni o dan Ynni Carbon Isel, er enghraifft.
- **Cynnydd yn erbyn Targedau** - Mae perfformiad yn erbyn targedau dangosyddion wedi bod yn faes cryfder i'r Gweithrediad, gyda'r holl dargedau dangosydd yn cael eu cyflawni neu, yn wir, yn rhagori arnynt. Ers i gynnydd yn erbyn targedau gael ei drafod yn adroddiad canol tymor Cam 2, gellir gweld bod y dangosydd Gwireddu Manteision wedi'i hawlio ym mis Rhagfyr 2022, gyda'r Fethodoleg Bioamrywiaeth Carbon yn cael cymeradwyaeth RME ar 25 Ionawr 2023 (hawliwyd y ddau allbwn yng nghyflwyniad chwarterol mis Ionawr 2023 i WEFO).
- **Arfer Gorau** – dywedwyd nad yw llawer o arfer gorau a ddatblygwyd gan y tîm PMO yn cael sylw, a bod cryn dipyn yn cael ei adeiladu trwy wybodaeth a ddysgwyd, h.y. proses bellach yn symlach o ganlyniad i welliannau parhaus.
- **Arfer Gorau** – cydnabyddir bod yr offer a'r methodolegau a ddatblygwyd gan y Tîm PMO, yn enwedig y gwaith Gwireddu Buddion ac Allyriadau Carbon a Bioamrywiaeth, yn uchelgeisiol ond o bosibl yn arwain y DU. Nodwyd bod Swyddogion Rheoli Prosiectau eraill o'r farn bod y Fframwaith Rheoli Prosiectau yn agos at arfer gorau.
- **Manteision Canlyniadol** – mae tystiolaeth o effaith ehangach rôl y Tîm PMO trwy wybodaeth fanwl am y model busnes pum achos a lledaenu'r wybodaeth honno i bartneriaid prosiect, 'rhanbartholi' trafodaethau ar gyfer sectorau fertigol, yn enwedig Ynni, gyda'r PMO bellach yn cael ei weld fel rheolwr/cydlynnydd gan Awdurdodau Lleol ar gyfer cyflawni



Cynlluniau Ynni Lleol, a chanfyddiad o'r tîm PMO fel 'man cyffwrdd' o fewn y rhanbarth, gan ddatblygu partneriaethau a chydweithio o fewn y meysydd rhaglen ar wahân.

- **Manteision Anfwriadol** – roedd y garfan o gyfweleion yn cydnabod bod angen diffinio buddion canlyniadol gweithgareddau PMO yn gywir a hyrwyddo effaith o'r fath yn well i randdeiliaid rhanbarthol.
- **Themâu Trawsbynciol/Deddf Llesiant Cenedlaethau'r Dyfodol** – mae prif ffrydio Themâu Trawsbynciol a Nodau Deddf Llesiant Cenedlaethau'r Dyfodol yn agwedd hollbwysig ar y methodolegau Gwireddu Buddion ac Allyriadau Carbon a Bioamrywiaeth, sy'n herio prosiectau i gynllunio sut y byddant yn cyflawni yn erbyn uchelgeisiau o'r fath o'r camau cynnar. Dywedwyd bod y fethodoleg yn rhagnodol iawn, gyda defnydd da o dempledi a ffurflenni, gan roi cymaint o gymorth â phosibl i'r prosiectau unigol, tra'n pwysleisio pwysigrwydd cyfraniad Themâu Trawsbynciol a Deddf Llesiant Cenedlaethau'r Dyfodol. Mae'r Ymgynghorwyr yn credu y bydd offer o'r fath yn fuddiol mewn perthynas â chael prosiectau i gyflawni uchelgeisiau o'r fath.
- **Themâu Trawsbynciol/Deddf Llesiant Cenedlaethau'r Dyfodol** – Roedd rheolwyr rhaglen yn cydnabod, yn yr un modd â meysydd eraill o rôl y Tîm PMO, y bydd tystiolaeth sylweddol o gyfraniad at Themâu Trawsbynciol a nodau Deddf Llesiant Cenedlaethau'r Dyfodol i'w gweld pan fydd prosiectau'n cyrraedd y cyfnod cyflawni ac, fel y cyfryw, nid oeddent yn gallu darparu tystiolaeth sylweddol o gyflawni Themâu Trawsbynciol hyd at y pwynt hwn. Cydnabuwyd bod gan brosiectau, er enghraifft, y Rhaglen Ynni Carbon Isel, y potensial i gyflawni yn erbyn y mwyafrif o nodau Deddf Llesiant Cenedlaethau'r Dyfodol.
- **Gweithgareddau'r Dyfodol** – Rhaid i weithgareddau tymor byr i ganolig barhau i ganolbwyntio ar gyflawni prosiectau'r Cynllun Twf. Unwaith y bydd y cyfnod cyflawni wedi'i sefydlu, cydnabu'r cyfweleion, os bydd adnoddau'n caniatáu, bod potensial i'r PMO ddarparu mewnbwn/dylanwad sylweddol i bolisi/strategaeth, ac y byddai hyn o fudd mawr i'r Rhanbarth.



Atodiad I: Model Rhesymeg

Atodiad B – Model Rhesymeg

Materion	Maes Ffocws	Gweithgareddau	Canlyniadau Arfaethedig	Cwestiynau	Dangosyddion	Gwybodaeth sydd ei hangen
Nodau/amcanion y rhaglen yw:	Nod/amcan unigol	Er mwyn mynd i'r afael â'r nodau a'r amcanion byddwn yn cyflawni'r gweithgareddau canlynol:	Holl ganlyniadau dymunol y rhaglen	Cwestiynau neu faterion allweddol o fewn y nod/amcan	Data/gwybodaeth sydd eu hangen i fesur llwyddiant wrth ateb y cwestiynau	Rhestr o ddata neu wybodaeth benodol a'i leoliad
			Allbynnau, canlyniadau ac effaith	I ba raddau, pa mor dda, beth oedd ansawdd, cyfiawnhad cost ac ati	Cyfrif digwyddiadau, grwpiau, amseroedd a gynrychiolir mewn grwpiau. Astudiaethau achos o ddigwyddiadau.	Rhestrau o grwpiau, gweithdai, cynadleddau. Rhestr presenoldeb, rhestrau aelodaeth, cofnodion cyfarfodydd.
Hwyluso cydweithio rhanbarthol - darparu newid o ran meithrin gallu rhanbarthol; galluogi cydweithio agosach gyda Phrif Swyddog Rhanbarthol Llywodraeth Cymru; a chyflawni'r polisiau sy'n dod i'r amlwg a bod yn gydnaws â Fframweithiau	<ul style="list-style-type: none"> Cydweithio Dull partneriaeth drwy'r Bwrdd Uchelgais i ddarparu cyfeiriad 	<ul style="list-style-type: none"> Datblygu ymhellach y dull partneriaeth sydd ar waith drwy'r Bwrdd Uchelgais Economaidd a Chymunedol a'r Grŵp Gweithredol. Datblygu partneriaeth gyda LIC a Llywodraeth y DU. BUEGC i arwain ar benderfyniadau rhanbarthol. 	<ul style="list-style-type: none"> Rhannu adnoddau. Gweithio rhanbarthol. Newid diwylliannol. Dull Tîm Gogledd Cymru. Gwneud Penderfyniadau Rhanbarthol. Mwy o wydnwch. 	<ul style="list-style-type: none"> A yw'r trefniadau presennol yn darparu arweinyddiaeth, rheolaeth, ymgysylltiad, arbenigedd, penderfyniadau ac atebolrwydd addas? A oes cysondeb ac eglurder o ran eu rolau a'u cyfrifoldebau? Beth sy'n gweithio'n dda/ddim cystal? Pa mor effeithiol y mae'r PMO wedi ymgysylltu â rhanddeiliaid? Pa mor dda y mae hyn yn gweithio? A glywir eu llais ac a ydynt yn weladwy? 	<ul style="list-style-type: none"> Aelodaeth / Cylch gorchwyl. Nifer y cyfarfodydd a fynychwyd. Adroddiadau blynyddol chwarterol. Arolwg/cyfweliad rhanddeiliaid. 	<ul style="list-style-type: none"> Cofnodion Bwrdd BUEGC – Cyhoeddus. Grŵp Gweithredol – PMO. Llywodraeth Cymru a Llywodraeth y DU – PMO. Cofnodion Bwrdd BUEGC – Cyhoeddus. Grŵp Gweithredol – PMO.



Materion	Maes Ffocws	Gweithgareddau	Canlyniadau Arfaethedig	Cwestiynau	Dangosyddion	Gwybodaeth sydd ei hangen
Economaidd Rhanbarthol.	strategol a chanlyniadau.			<ul style="list-style-type: none"> A yw rhanddeiliaid yn gallu dylanwadu ar ganlyniadau/penderfyniadau? 		<ul style="list-style-type: none"> Llywodraeth Cymru a Llywodraeth y DU – PMO. Adroddiadau Chwarterol / Blynyddol.
	<ul style="list-style-type: none"> Cyfuno adnoddau ar lefel ranbarthol. 	<ul style="list-style-type: none"> Cydweithio ar raglen waith a rennir. 	<ul style="list-style-type: none"> Gwell defnydd o adnoddau presennol. Cynyddu effaith tra'n lleihau beichiau ariannol. Ffynonellau cyllid eraill wedi'u sicrhau. 	<ul style="list-style-type: none"> A yw'r nodau, yr amcanion a'r arferion a nodir yng nghynllun busnes WEFO wedi'u cyflawni? A oes bylchau, syniadau arloesol ac arferion gorau? Ydyn nhw wedi cyflawni eu hamcan arfaethedig? A fu unrhyw newidiadau arwyddocaol neu wersi a ddysgwyd? 	<ul style="list-style-type: none"> Ymchwil pen desg i ddarparu dadansoddiad cymharol yn erbyn tirwedd sylfaenol. Swm y cyllid arall a sicrhawyd. 	<ul style="list-style-type: none"> Cynllun busnes WEFO Cofnodion cyfarfodydd Bwrdd Cyflawni Busnes Bwrdd BUEGC Grŵp Gweithredol LIC a Llywodraeth y DU. Gweithdai a digwyddiadau. RSP. Cludiant. RET.
	<ul style="list-style-type: none"> Cyfathrebu rhanbarthol. 	<ul style="list-style-type: none"> Cynllun Cyfathrebu. Defnydd o lwyfannau gan gynnwys cyfryngau cymdeithasol, gwefan. 	<ul style="list-style-type: none"> Negeseuon symlach. "Cyrhaeddiad" ac ymgysylltiad estynedig. Proffil cynyddol. 	<ul style="list-style-type: none"> A yw rhanddeiliaid, darpar fuddsoddwyr a'r gadwyn gyflenwi yn cael eu hysbysu'n llawn am gynnydd a chyfleoedd? A yw hyn yn cael ei wneud yn effeithiol, a oes angen mwy/llai? A yw'r fformat yn hygyrch, yn briodol ac yn hawdd ei ddeall? 	<ul style="list-style-type: none"> Nifer o weithiau yr edrychwyd ar y wefan. Nifer y digwyddiadau ymgysylltu a gynhaliwyd. Nifer y cylchlythyrau a anfonwyd. Nifer y Cyhoeddiadau. 	<ul style="list-style-type: none"> Rhestr bostio Bwrdd Cyflawni Busnes RSP Trafnidiaeth RET Bwrdd BUEGC Grŵp Gweithredol LIC a Llywodraeth y DU. Noddwyr Prosiect. Cymuned. Cadwyn Gyflenwi.



Materion	Maes Ffocws	Gweithgareddau	Canlyniadau Arfaethedig	Cwestiynau	Dangosyddion	Gwybodaeth sydd ei hangen
						<ul style="list-style-type: none"> Buddsoddwyr posibl.
	<ul style="list-style-type: none"> Gweithio'n agosach gyda Phrif Swyddog Rhanbarthol Llywodraeth Cymru. 	<ul style="list-style-type: none"> Datblygu partneriaeth gyda'r Prif Swyddog Rhanbarthol a thîm LIC. 	<ul style="list-style-type: none"> Gweithio mewn partneriaeth. Adolygiad sicrwydd. 	<ul style="list-style-type: none"> Pa mor effeithiol y mae'r PMO wedi ymgysylltu â LIC? A yw'r adolygiadau sicrwydd prosiect yn cael derbyniad da? A yw'r holl argymhellion yn cael eu gweithredu'n effeithiol ac yn amserol? 	<ul style="list-style-type: none"> Nifer adolygiadau PAR. 	<ul style="list-style-type: none"> Argymhellion.
	<ul style="list-style-type: none"> Cydweithio gyda LIC ar y Fframwaith Economaidd Rhanbarthol. 	<ul style="list-style-type: none"> Diffinio a datblygu Fframwaith Economaidd Rhanbarthol. Cynnal Gweithdai a Seminarau gyda rhanddeiliaid allweddol. Cydweithio ar raglen waith a rennir i gyflawni'r REF. 	<ul style="list-style-type: none"> Fframwaith Economaidd Rhanbarthol ar gyfer Gogledd Cymru. Dylanwadu a llywio polisiau ac ymyriadau cenedlaethol – Prosbectws Adfer Rhanbarthol. Blaenoriaethau a rennir 	<ul style="list-style-type: none"> Pa mor effeithiol y mae'r PMO wedi ymgysylltu â LIC a rhanddeiliaid ehangach? Pa mor dda y mae hyn yn gweithio? A glywir eu llais ac a ydynt yn weladwy? A yw rhanddeiliaid yn gallu dylanwadu ar ganlyniadau/penderfyniadau? 	<ul style="list-style-type: none"> Nifer y gweithdai a gynhaliwyd. Cynrychiolaeth ranbarthol mewn gweithdai. Dadansoddi adborth. 	
Darparu adnodd rhanbarthol i oruchwylio'r gwaith o weithredu a chyflawni cam cychwynnol y prosiectau sy'n rhan o'r Weledigaeth Twf.	<ul style="list-style-type: none"> Sefydlu Swyddfa Rheoli Portffolio. 	<ul style="list-style-type: none"> Recriwtio staff â chymwysterau addas i'r PMO. Staff PMO i dderbyn hyfforddiant gwell ar Achosion Busnes. 	<ul style="list-style-type: none"> Dull Tîm Gogledd Cymru. Integreiddio 'seiliedig ar le' ar lefel rhanbarthol. Prosiect a gymeradwywyd FBC. Fframwaith Rheoli Prosiect. 	<ul style="list-style-type: none"> A yw'r adnoddau'n ddigonol i gyflawni'r Cynllun Twf yn effeithiol? A yw'n cyd-fynd â chanlyniadau hirdymor y dyfodol? A oes unrhyw fylchau o ran gallu Technegol, Gweithredol, Systemig, Addasol a Dylanwadol? A oes cyfleoedd i ddatblygu? 	<ul style="list-style-type: none"> Cyfweliadau staff. 	<ul style="list-style-type: none"> Archwiliadau allanol /mewnol.



Materion	Maes Ffocws	Gweithgareddau	Canlyniadau Arfaethedig	Cwestiynau	Dangosyddion	Gwybodaeth sydd ei hangen
	<ul style="list-style-type: none"> Paratoi a chyflwyno Model Busnes 5 Achos. 	<ul style="list-style-type: none"> Ymgymryd â hyfforddiant model busnes 5 achos. Datblygu Achosion Busnes Rhaglenni a Phrosiectau gan ddefnyddio Methodoleg Achosion Busnes Gwell. 	<ul style="list-style-type: none"> PMO hyfforddedig mewn methodoleg Achos Busnes Gwell. Cyflawni'r prosiectau a'r rhaglenni yn llwyddiannus. 	<ul style="list-style-type: none"> A yw'r adnoddau'n ddigonol i gyflawni'r Cynllun Twf yn effeithiol? 	<ul style="list-style-type: none"> Nifer y staff a hyfforddwyd. 	
	<ul style="list-style-type: none"> Cyflawni Gweledigaeth Twf Gogledd Cymru. 	<ul style="list-style-type: none"> Grŵp Swyddogion Gweithredol i arwain ar adnewyddu Gweledigaeth Twf Gogledd Cymru. Datblygu gwaelodlin economaidd. Datblygu a chyflwyno Rhaglenni a Phrosiectau Gweledigaeth Twf. 	<ul style="list-style-type: none"> Cydweithio. Datblygu cyfres o brosiectau i gyflawni Gweledigaeth Twf Gogledd Cymru. Gwireddu Buddion. (Effaith tymor hir heb ei gynnwys yn y Gwerthusiad Interim.) 	<ul style="list-style-type: none"> Pa mor effeithiol yw'r prosesau, offer a dulliau a ddatblygwyd? Pa ganlyniadau mesuradwy, bwriadol ac anfwriadol, a ddigwyddodd? Faint o'r canlyniadau hyn y gellir eu priodoli i'r ymyriad? A yw'r rhain yn cael eu defnyddio? Sut bydd y rhain yn helpu i gyflawni'r Cynllun Twf yn y dyfodol? 	<ul style="list-style-type: none"> Nifer yr Asesiad Effaith Integredig a gwblhawyd. Nifer y prosiectau sy'n cael effaith gadarnhaol ar werth cymdeithasol ac yn cyfrannu at Sero Net. Astudiaeth achos. 	
	<ul style="list-style-type: none"> Adnewyddu Gweledigaeth Twf Gogledd Cymru. 	<ul style="list-style-type: none"> Deall a gwerthuso'r dystiolaeth i lywio'r Weledigaeth Twf ar ei newydd wedd. Datblygu gwaelodlin economaidd. Cynnal Gweithdai a Seminarau gyda rhanddeiliaid allweddol. 	<ul style="list-style-type: none"> LIC a BUEGC yn gweithio i'r un cyfeiriad tuag at uchelgais a rennir. Gweledigaeth gydgysylltiedig ar gyfer Economi Gogledd Cymru. Brand a gwefan newydd. 	<ul style="list-style-type: none"> A yw rhanddeiliaid, darpar fuddsoddwyr a'r gadwyn gyflenwi yn cael eu hysbysu'n llawn am gynnydd a chyfleoedd? A yw hyn yn cael ei wneud yn effeithiol, a oes angen mwy/llai? A yw'r fformat yn hygyrch, yn briodol ac yn hawdd ei ddeall? 	<ul style="list-style-type: none"> Nifer o weithiau yr edrychwyd ar y wefan. Nifer y digwyddiadau ymgysylltu a gynhaliwyd. 	
	<ul style="list-style-type: none"> Cyflwyno model clir ar gyfer llywodraethu portffolio, 	<ul style="list-style-type: none"> Mabwysiadu model cyflawni yn seiliedig ar ddull arfer gorau fel y nodir yn Safon Swyddogaethol y 	<ul style="list-style-type: none"> Cyflwyno rhaglen a phrosiect yn llwyddiannus. Cytundeb GA2 Model 	<ul style="list-style-type: none"> A yw'r trefniadau presennol yn darparu arweinyddiaeth, rheolaeth, ymgysylltiad, arbenigedd, penderfyniadau ac atebolrwydd addas? 	<ul style="list-style-type: none"> Nifer yr adolygiadau porth llwyddiannus. Nifer SOC/OBC/FBC a gymeradwywyd. 	<ul style="list-style-type: none"> Strwythur adrodd. PAR / IAAP. Cofnodion cyfarfodydd – penderfyniadau.



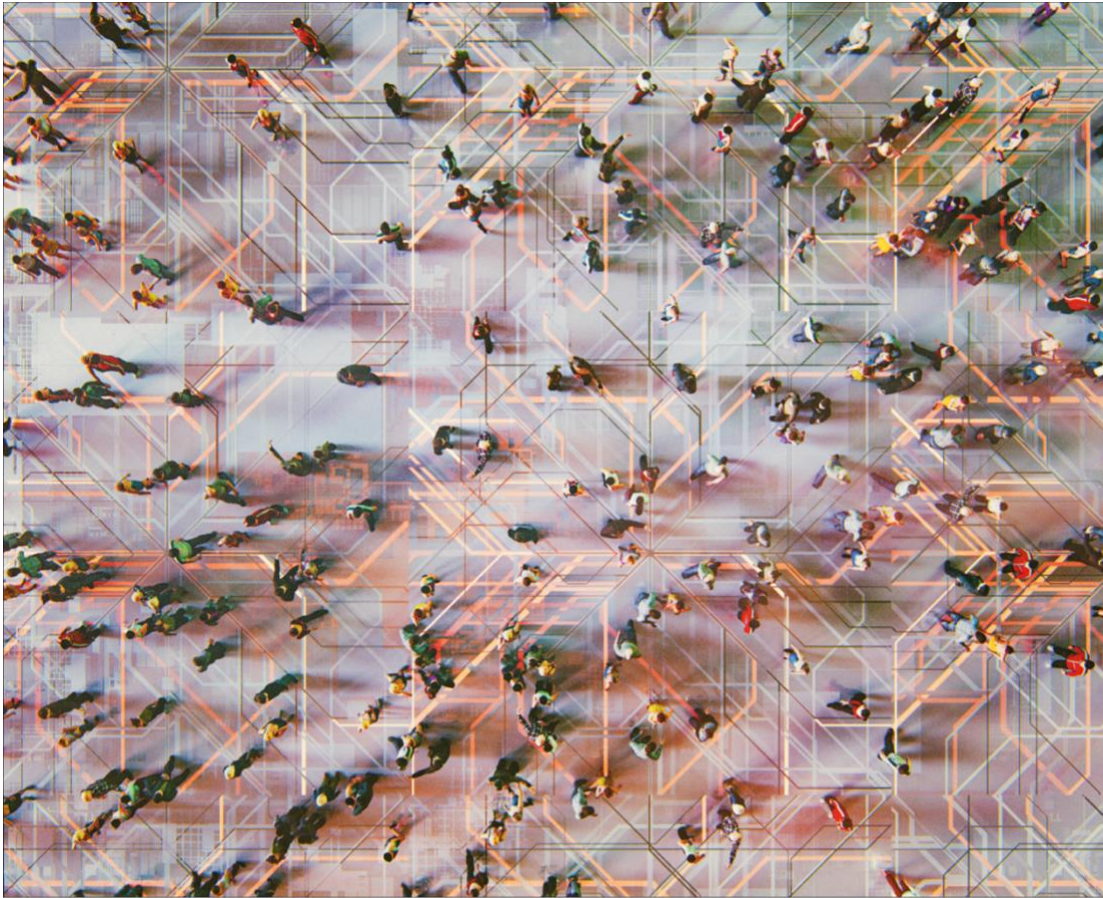
Materion	Maes Ffocws	Gweithgareddau	Canlyniadau Arfaethedig	Cwestiynau	Dangosyddion	Gwybodaeth sydd ei hangen
	rhaglen a phrosiect.	Llywodraeth 'Gov S002: Project Delivery'. <ul style="list-style-type: none">Datblygu a sefydlu strwythur cyflawni sy'n cynnwys Grŵp Noddi, Bwrdd Portffolio, Bwrdd Rhaglen a Bwrdd Prosiect.	Llywodraethu Portffolio, Rhaglen a Phrosiect.	<ul style="list-style-type: none">A oes cysondeb ac eglurder o ran eu rolau a'u cyfrifoldebau?Beth sy'n gweithio'n dda/ddim cystal?		



Atodiad II: Canllawiau Pwnc Enghreifftiol



Canllaw Pwnc Tîm PMO



Gwerthusiad Prosiect Galluogydd Gweledigaeth Twf Rhanbarthol Gogledd Cymru (NWGVE) -

Cam 3 Canllaw Pwnc Tîm PMO

02/05/2023
Fersiwn: 0.1





CYFLWYNIAD

Mae'r canllaw pwnc hwn wedi'i ddylunio gan The Innovation Partnership Limited i'w ddefnyddio gyda'r Swyddfa Rheoli Portffolio (PMO) ar gyfer Cam 3 o werthusiad Bwrdd Uchelgais Economaidd Gogledd Cymru (BUEGC), a ariennir o dan Echel Blaenoriaeth 5 ESF: 'Diwygio Gwasanaethau Cyhoeddus a Gweithio Rhanbarthol'.

Bydd y cyfwelydd yn ailadrodd y canlynol:

- Gellir cynnal y cyfweiliad hwn yn Gymraeg neu Saesneg.
- Bydd pob ymateb yn cael ei drin yn gwbl gyfrinachol, yn ddiennw wrth adrodd, a bydd yn cydymffurfio â holl ofynion GDPR/trin data. Ni fydd ymatebion yn cael eu rhannu ag unrhyw un, gan gynnwys staff PMO.
- Mae cyfweiliadau wedi'u hamserlennu i bara tua 1 awr.

Allbwn y rhan hon o'r ymarferiad fydd Cynllun Gweithredu wedi'i gydgyhyrchu (TIP/PMO).

ADRAN 1: MANYLION CYFWELAI (heb ei adrodd)

1.1 Cyfwelai:

Enw	
Swydd	
E-bost	
Ffôn	

ADRAN 2: CYNLLUN GWEITHREDU

- 2.1 Mewn perthynas â'r casgliadau/argymhellion a amlinellwyd yn yr adroddiad gwerthuso, pa gamau sydd angen eu hymgorffori yn y Cynllun Gweithredu a gynhyrchwyd ar y cyd? (Sylwer: sicrhewch fod gan y cyfwelai gopi o'r ddogfen crynodeb gweithredol annibynnol)

Canfyddiadau/Argymhellion/Casgliadau allweddol o'r adroddiad canol tymor:

Rheoli a Gweithredu:

Asesiad risg manylach wrth i gyflawni'r prosiect gynyddu i osod lefel yr hyder mewn amserlenni a sut mae oedi/newidiadau yn effeithio ar amserlen a chost prosiect.



Prosesau, Offer a Dulliau a ddatblygwyd		
Rhestr fer/hir o brosiectau wrth gefn - Aethpwyd i'r afael â hyn gyda phroses prosiect newydd		
Proses gymhleth datblygu/cymeradwyo achosion busnes – Symleiddio'r broses, cyflwyno hyfforddiant model busnes pum achos i bob Noddwr Prosiect.		
Methodoleg Allyriadau Carbon a Bioamrywiaeth – rhy gymhleth – afrealistig mewn rhai achosion. Mynd i'r afael â chyflwyno hyfforddiant ar draws y rhanbarth.		
Cydweithio Rhanbarthol		
Effaith y CJC (Cydbwyllgorau Corfforaethol)		
Rheoli a Llywodraethu		
Cyflymu'r broses o gyflawni prosiectau.		
Mwy o gydweithio gyda'r sector preifat.		
Gallu		
Caffael.		
Cyllid i gyflawni'r Fargen Twf.		
Cyfathrebu		
Trosglwyddo gwybodaeth rhwng prosiectau.		
Cynllun wedi'i ddiweddarau gyda chymau gweithredu/rolau a chyfrifoldebau.		
Themâu Trawsbynciol a Chynnydd y Prosiect		
Mae perygl na fydd gwireddu buddion yn cyflawni allbynnau a chanlyniadau.		
Dull Thema Drawsbynciol o ymgorffori yn y broses o gyflawni prosiectau – IIA wedi'i gwblhau ar gyfer pob prosiect.		



ADRAN 3: GWEITHGAREDDAU PMO

3.1 A allwch chi nodi enghreifftiau o arfer gorau o gyflwyno'r PMO hyd at y pwynt hwn?

3.1.1 Os gallwch chi, sut/pam (canlyniadau posibl) y dylid eu rhannu â chydweithwyr, rhanddeiliaid a buddiolwyr?

3.2 Pa ymyriadau (offer/methodolegau) a ddefnyddiwyd hyd yma sydd wedi bod yn llwyddiannus? (Holwch: pam ac i bwy?)

Offer, Prosesau, Dulliau a hawlir	
Fframwaith Rheoli Prosiect	
Prosbectws Adfer	
Gwireddu Buddion (cynllunio/fframwaith/adrodd)	
Methodoleg Allyriadau Carbon a Bioamrywiaeth	
Ymyriadau eraill	

3.2.1 Sut a pham (canlyniadau posibl) y bydd y PMO yn cynnal ymyriadau o'r fath tan ddiwedd y gweithrediadau?

3.3 Ydych chi'n credu bod y PMO wedi sicrhau Gwerth am Arian?

Ydw • Nac ydw •



3.3.1 Os 'Ydw', rhowch enghreifftiau a thystiolaeth:

3.4 Beth fu:

3.4.1 Manteision canlyniadol rôl y PMO hyd yma:

3.4.2 Manteision o ganlyniad i weithgareddau nas cynlluniwyd ar ddechrau gweithrediadau:

3.4.3 Effeithiau ychwanegol:

3.4.4 Grwpiau/sectorau ychwanegol a gymerodd ran:

ADRAN 4: CYRHAEDDIAD GWEITHGAREDD

4.1 Pa weithgareddau ddylai'r PMO fod yn darparu mwy ohonynt a pham?

4.2 Pa weithgareddau ddylai'r PMO fod yn darparu llai ohonynt a pham?

ADRAN 5: THEMÂU TRAWSBYNCIOL

5.1 Sut mae'r gweithrediad yn perfformio o ran darparu a phrif ffrydio Themâu Trawsbynciol fel y nodir gan WEFO, gan gynnwys y dangosyddion lefel achos a amlinellir isod? (Holwch: annog datblygu cynaliadwy, mynd i'r afael â heriau Cydraddoldeb ac Amrywiaeth – beth weithiodd yn dda/beth na weithiodd yn dda, sut yr aethpwyd i'r afael â materion?)



- Cefnogi siaradwyr y Gymraeg yn weithredol.
- Datblygu / ymgysylltu â Hyrwyddwyr Themâu Trawsbynciol.
- Mesurau effeithlonrwydd adnoddau.

5.2 Sut mae'r tîm wedi cyfrannu at nodau canlynol Deddf Llesiant Cenedlaethau'r Dyfodol (Cymru) 2015?

5.2.1 Cymru Lewyrchus:

5.2.2 Cymru Gydnerth:

5.2.3 Cymru Fwy Cyfartal:

5.2.4 Cymru Iachach:

5.2.5 Cymru o Gymunedau Cydlynus:

5.2.6 Cymru â Diwylliant Bywiog Lle mae'r Gymraeg yn Ffynnu:

5.2.7 Cymru sy'n Gyfrifol ar Lefel Fyd-eang:

ADRAN 6: GWEITHGAREDDAU YN Y DYFODOL

6.1 Sut mae rôl y PMO yn bwydo i mewn i ddatblygiad rhaglenni yn y dyfodol?

6.2 Sut mae rôl y PMO yn bwydo i mewn i ddatblygiad polisi yn y dyfodol?

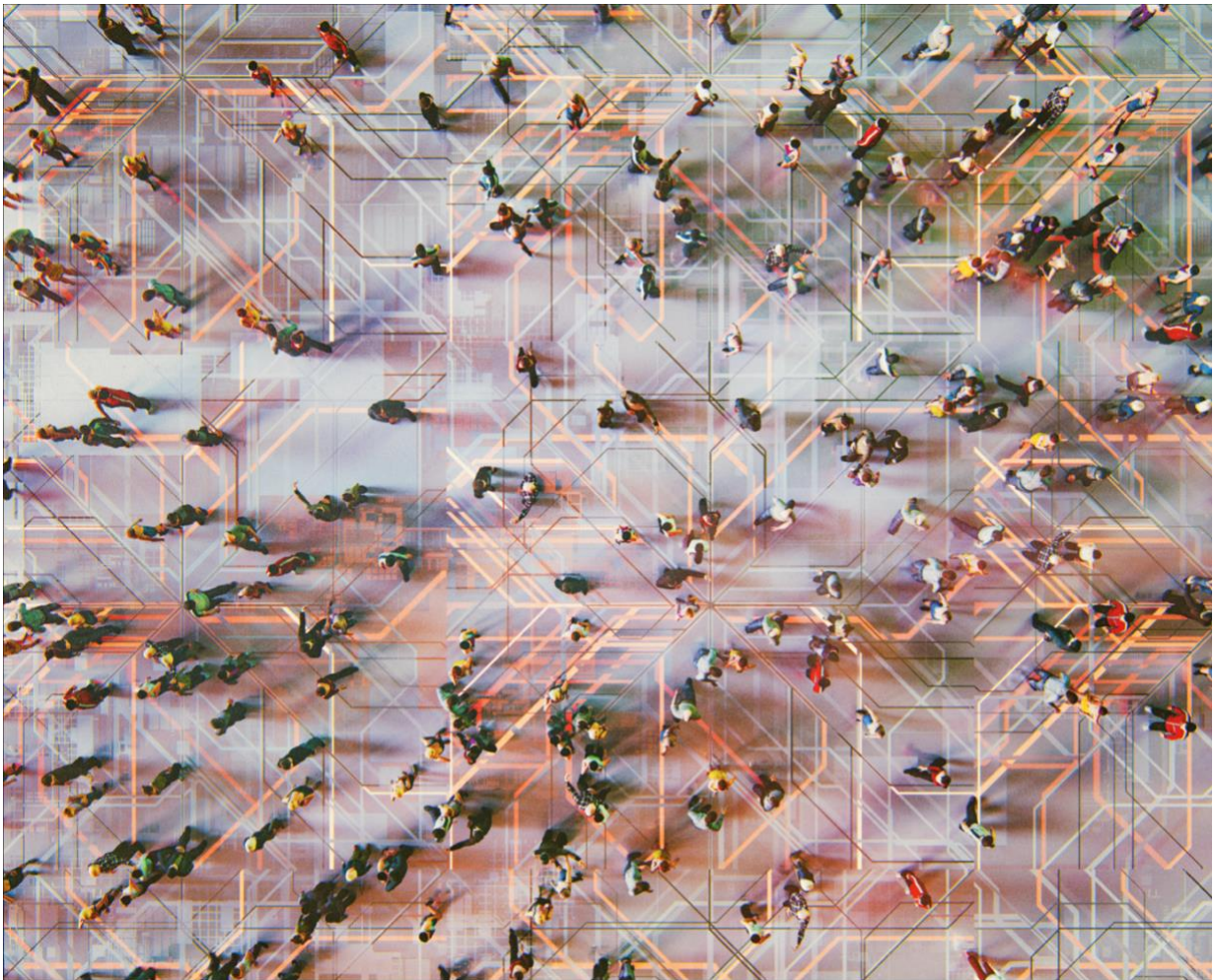


6.3 Pa weithgareddau rhanbarthol/cenedlaethol eraill y gallai'r PMO eu cyflawni/cysylltu â nhw yn y tymor byr?

6.4 Unrhyw sylwadau, awgrymiadau neu argymhellion eraill:



Canllaw Pwnc Rheolwr Rhaglen



Gwerthusiad Prosiect Galluogydd
Gweledigaeth Twf Rhanbarthol Gogledd
Cymru (NWGVE) -

Canllaw Pwnc Rheolwyr Rhaglen Cam 3

02/05/2023
Fersiwn: 0.1



Uchelgais Gogledd Cymru
Ambition North Wales





CYFLWYNIAD

Mae'r canllaw pwnc hwn wedi'i ddylunio gan The Innovation Partnership Limited i'w ddefnyddio gyda'r Tîm Rheolwr Rhaglen ar gyfer Cam 3 o werthusiad Tîm PMO Uchelgais Gogledd Cymru, a ariennir o dan Echel Blaenoriaeth 5 ESF: 'Diwygio Gwasanaethau Cyhoeddus a Gweithio Rhanbarthol'.

Bydd y cyfwelydd yn ailadrodd y canlynol:

- Gellir cynnal y cyfweiliad hwn yn Gymraeg neu Saesneg.
- Bydd pob ymateb yn cael ei drin yn gwbl gyfrinachol, yn ddiennw wrth adrodd, a bydd yn cydymffurfio â holl ofynion GDPR/trin data. Ni fydd ymatebion yn cael eu rhannu ag unrhyw un, gan gynnwys staff PMO.
- Mae cyfweiliadau wedi'u hamserlennu i bara tua 1 awr.

ADRAN 1: MANYLION CYFWELAI (heb ei adrodd)

1.1 Cyfwelai:

Enw	
Swydd	
E-bost	
Ffôn	

ADRAN 2: STATWS PRESENNOL Y RHAGLEN

2.1 Darparwch ddiweddariad ar gynnydd o fewn eich maes rhaglen: (Holwch: nifer y prosiectau a gymeradwywyd a statws cyfredol y prosiectau, os bu oedi, rhwch resymau/cyd-destun dros yr oedi/rhwysrau hynny rhag symud ymlaen).

ADRAN 3: GWEITHGAREDDAU PMO

3.1 A allwch chi nodi enghreifftiau o arfer gorau o gyflwyno'r PMO hyd at y pwynt hwn? (Holwch: marchnata, cyfathrebu, cymorth/datblygiad ymgeisydd/tîm)



3.2 Pa ymyriadau (offer/methodolegau) a ddefnyddiwyd hyd yma sydd wedi bod yn llwyddiannus? (Holwch: pam ac i bwy?)

Offer, Prosesau, Dulliau a hawlr	
Fframwaith Rheoli Prosiect	
Prosbectws Adfer	
Gwireddu Buddion (cynllun/fframwaith/adrodd)	
Methodoleg Allyriadau Carbon a Bioamrywiaeth	
Ymyriadau eraill	

3.3 Ydych chi'n credu bod y PMO wedi sicrhau Gwerth am Arian?

Ydw • Nac ydw •

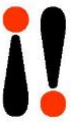
3.4 Pa arfer gorau sydd wedi'i ddatblygu wrth ymgysylltu â'ch sector ers dechrau'r Rhaglen?

3.5 Beth fu manteision anfwriadol/effeithiau canlyniadol rôl y PMO hyd yma?

ADRAN 4: THEMÂU TRAWSBYNCIOL

4.1 Sut mae'r Gweithrediad yn perfformio o ran darparu a phrif ffrydio Themâu Trawsbynciol fel y nodir gan WEFO, gan gynnwys y dangosyddion lefel achos a amlinellir isod? (Holwch: annog datblygu cynaliadwy, mynd i'r afael â heriau Cydraddoldeb ac Amrywiaeth – beth weithiodd yn dda/beth na weithiodd yn dda, sut yr aethpwyd i'r afael â materion?)

- Cefnogi siaradwyr y Gymraeg yn weithredol.
- Datblygu / ymgysylltu â Hyrwyddwyr Themâu Trawsbynciol.
- Mesurau effeithlonrwydd adnoddau.



4.2 Sut mae rôl y PMO wedi cyfrannu at nodau canlynol Deddf Llesiant Cenedlaethau'r Dyfodol (Cymru), 2015?:

4.2.1 Cymru lewyrchus:

4.2.2 Cymru Gydnerth:

4.2.3 Cymru Fwy Cyfartal:

4.2.4 Cymru Iachach:

4.2.5 Cymru o Gymunedau Cydlynus:

4.2.6 Cymru â Diwylliant Bywiog Lle mae'r Gymraeg yn Ffynnu:

4.2.7 Cymru sy'n Gyfrifol ar Lefel Fyd-eang:

ADRAN 5: CYNLLUN GWEITHREDU A GWEITHGAREDDAU YN Y DYFODOL

5.1 Mewn perthynas â'r casgliadau/argymhellion a amlinellwyd yn yr adroddiad gwerthuso, o safbwynt Rheolwr Rhaglen, pa gamau yr hoffech eu gweld yn cael eu hymgorffori mewn Cynllun Gweithredu ar gyfer gweithgarwch PMO yn y dyfodol? (Sylwer: sicrhewch fod gan y cyfwelai gopi o'r ddogfen crynodeb gweithredol annibynnol).

Rheoli a Gweithredu:

Asesiad risg manylach wrth i gyflawni'r prosiect gynyddu i osod lefel yr hyder mewn amserlenni a sut



mae oedi/newidiadau yn effeithio ar amserlen a chost prosiect.	
Prosesau, Offer a Dulliau a ddatblygwyd	
Rhestr fer/hir o brosiectau wrth gefn – Wedi mynd i'r afael â hyn gyda'r broses prosiect newydd.	
Proses gymhleth datblygu/cymeradwyo achosion busnes – Symleiddio'r broses, cyflwyno hyfforddiant model busnes pum achos i bob Noddwr Prosiect.	
Methodoleg Allyriadau Carbon a Bioamrywiaeth – rhy gymhleth – afrealistig mewn rhai achosion. Wedi i'r afael â chyflwyno hyfforddiant ar draws y rhanbarth.	
Cydweithio Rhanbarthol	
Effaith y CJC (Cyd-bwyllgorau Corfforaethol)	
Rheoli a Llywodraethu	
Cyflymu'r broses o gyflawni prosiectau.	
Mwy o gydweithio gyda'r sector preifat.	
Gallu	
Caffael.	
Cyllid i gyflawni'r Fargen Twf.	
Cyfathrebu	
Trosglwyddo gwybodaeth rhwng prosiectau.	
Cynllun wedi'i ddiweddarau gyda chamau gweithredu/rolau a chyfrifoldebau.	
Themâu Trawsbynciol a Chynnydd Prosiect	
Mae perygl na fydd gwireddu buddion yn cyflawni allbynnau a chanlyniadau.	
Dull Thema Drawsbynciol at ymgorffori yn y gwaith o gyflawni'r prosiect – IIA wedi'i gwblhau ar gyfer pob prosiect.	

5.2 Sut mae rôl y PMO yn bwydo i mewn i ddatblygiad rhaglenni a pholisi yn y dyfodol?

5.3 Unrhyw sylwadau, awgrymiadau neu argymhellion eraill:



Atodiad III: Ymgynghoreion Rhanddeiliaid

Enw	Swydd	Sefydliad
Hedd Vaughan-Evans	Pennaeth Gweithrediadau	Swyddfa Rheoli Portffolio, ANW
Robyn Lovelock	Rheolwr Rhaglen Bwyd-Amaeth a Thwristiaeth / Arloesi mewn Gweithgynhyrchu Gwerth Uchel	Swyddfa Rheoli Portffolio, ANW
Stuart Whitfield	Rheolwr Rhaglen Ddigidol	Swyddfa Rheoli Portffolio, ANW
David Matthews	Rheolwr Rhaglen Tir ac Eiddo	Swyddfa Rheoli Portffolio, ANW
Henry Aron	Rheolwr Rhaglen Ynni	Swyddfa Rheoli Portffolio, ANW



Atodiad IV: Astudiaethau Achos

Darperir ar wahân.